

NOTAS SOBRE JUNCÁCEAS

LOS GÉNEROS « PATOSIA » Y « OXYCHLOE »

POR MANUEL BARROS

ZUSAMMENFASSUNG

Ueber Juncaceen. « Patosia » und « Oxychloe ». — Der Verfasser tritt für die Beibehaltung des Genus *Patosia* ein.

En su *Monographia Juncacearum* fundó Buchenau el género *Patosia* tomando como tipo la planta descrita por Philippi en *Linnaea* XXIX (1857) 76, con el nombre de *Rostkovia clandestina*. Uno de los caracteres en que se basa su descripción es la existencia de un profilo único en la flor masculina, a lo que se agrega el hecho de que la flor femenina es sésil y se oculta en la vaina de su bráctea, de la que sólo emergen los estigmas.

Para Hauman resulta superfluo el conservar el género *Patosia*, pues, según él, los caracteres distintivos de las flores femeninas de las especies de *Oxychloe* y de *Patosia* se reducirían a la diferente longitud del pedicelo, más o menos largo en aquéllas, nulo en éstas.

Buchenau expresa que al agregarse al género *Distichia* la especie *tolimensis*, que con sus congéneres « parece formar un grupo extraordinariamente natural », su especie *Distichia clandestina* (Phil.) Buchenau en *Abh. Nat. Ver. Brem.* IX (1879) 370, con sus hojas indistintamente bi-trifarias, no puede ser conservada en dicho género y considerando, además, que la estructura de la flor femenina y del fruto la alejan considerablemente del género *Oxychloe*, es necesario crear un género nuevo : *Patosia*.

Creo que este género debe ser conservado por las razones que más adelante se exponen.

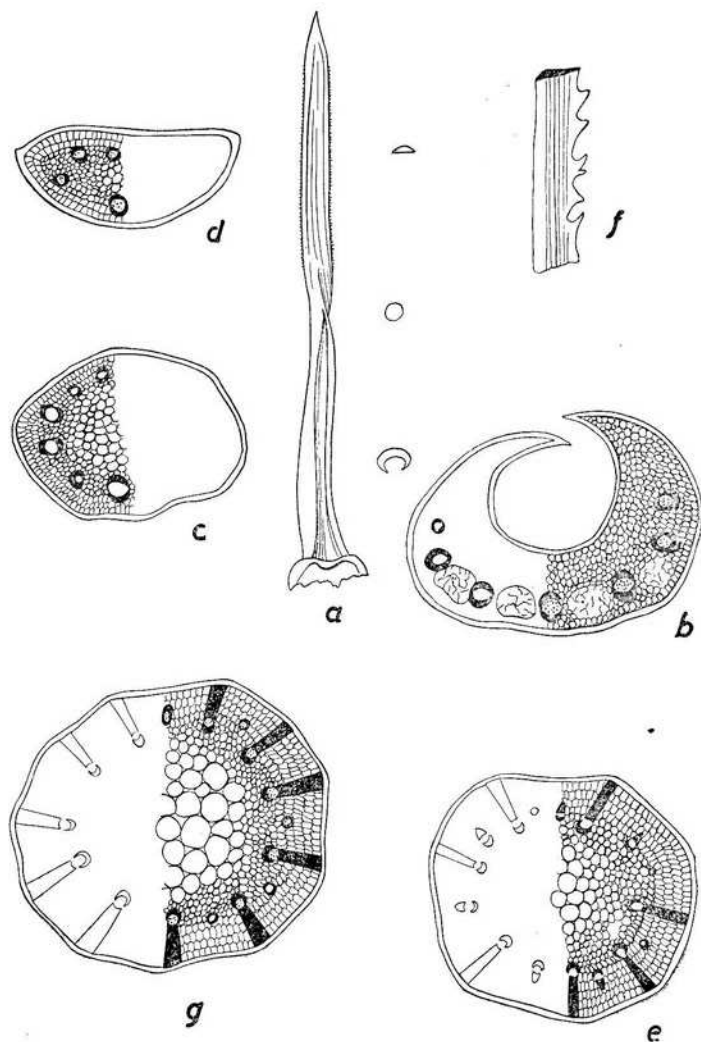


Figura. — a, Lámina de la hoja de *Potosia clandestina* $\times 6,65$; b, corte transversal de la porción acanalada (semiesquemático) $\times 35$; c, corte de la porción cilíndrica $\times 35$; d, corte de la extremidad aplanada $\times 35$; e, corte transversal de la lámina de *Oxychloe Castellanosii* (semiesquemático) $\times 35$; f, borde de la porción aplanada $\times 20$; g, corte de la lámina de *Andesia Haumaniana* (semiesquemático) $\times 35$. En negro: haces fibro-vasculares y esclerosos.

Hauman atribuye a *Oxychloe (Potosia) clandestina* una anatomía foliar que no he podido comprobar en ninguno de los ejemplares examinados. En efecto, en la figura 1 de sus *Notes sur les Juncacées des petits genres Andins* aparecen los haces esclero-fibro-vasculares tocando la epidermis, como en los cortes de *Oxychloe andina* y *Andesia bisexualis* que completan la figura. Ahora bien: como lo muestra la lámina que acompaña estas notas, la anatomía foliar de *Oxychloe clandestina* no corresponde a ese tipo; en ésta los haces fibro-vasculares quedan siempre separados de la epidermis por una o varias filas de células de parénquima asimilador, hecho ya mencionado por Buchenau. Otras diferencias apreciables distinguen las hojas de *Potosia* de las de *Oxychloe*. En aquéllas la lámina foliar muestra tres porciones bien distintas; inmediatamente por encima de la vaina afecta una forma profundamente acanalada en un trecho que corresponde aproximadamente a la mitad de su longitud; viene en seguida una breve porción cilíndrica, o casi, y a continuación un segmento de longitud variable según las plantas, en que la lámina se aplanada y presenta sus bordes menudamente dentados, así como los bordes de la porción acanalada; en todos estos segmentos, como lo muestra la figura, los haces fibro-vasculares guardan la misma relación con la epidermis.

La forma de estas hojas difiere, como se ve, considerablemente de la que se observa en las tres especies de *Oxychloe* y en las de las dos de *Andesia*; en éstas la lámina tiene una forma cilindro-cónica a partir de la porción inferior acanalada y su superficie es lisa; los haces esclerosos, variables en número según las especies, tocan la epidermis alternando regularmente con otros haces fibro-vasculares implantados en pleno parénquima asimilador.

Estas razones justifican la conservación del género *Potosia*, modificando la diagnosis de Buchenau en esta forma:

Flores dioeci, terminales. Flos masculinus longius stipitatus, 1-raro 2-prophyllatus; tepala subaequilonga, interna paullo breviora, glumacea; stamina 6, tepalis 1/3-2/3 breviora; filamenta brevissima; antherae lineares, apiculatae; rudimentum pistilli adest. Granula pollinis tetraedrica. Flos foemineus in axilla folii occultus, sessilis, uniprophyllatus, stigmata tantum exserta; tepala linearia involuta medio glumacea, marginibus membranaceis. Ovarium angustum sensim in stylum filiformem attenuatum; stigmata 3 longa filiformia exserta. Fructus capsularis elongato-oratus, triseptatus. Semina plura, obovata, obconica vel pyriformia; testa externa alba subspongiosa, interna dura, crassa.

Plantae perennes humiles andinae, caespites densos subspinescentes formantes; caules breves foliis indistincte bi-trifariis obtecti; vaginae latae; lamina inferne canalata, medio subcylindrica, superne fere plana marginibus (praeter partem subcylindricam) minutissime denticulatis in acumen breve pungens desinens.

El número de profilos de la flor masculina varía de unos ejemplares a otros, según su procedencia, así como también el tamaño de las flores y del rudimento de ovario que encierran. Es muy probable que el género *Patosia*, así considerado, comprenda varias especies, para cuya individualización es menester esperar que el número de ejemplares existentes en los museos aumente aun, lo que, felizmente, se halla en vías de suceder.

La conservación del género *Patosia* cuenta también con la opinión favorable de Castellón formulada en sus *Contribuciones al conocimiento de las Juncáceas argentinas y de las Bromeliáceas argentinas*; pero este autor destaca especialmente como carácter importante el número de profilos; por lo demás, el corte de la hoja de su *Patosia tucumanensis* muestra la misma distribución de los haces fibro-vasculares que se observa en *Patosia clandestina*, detalle que, unido a la forma particular del limbo que es común a un cierto número de plantas que coinciden en otros caracteres importantes, autoriza a conceder autonomía a este género.

Buenos Aires.