

ASCLEPIADACEAE ARGENTINENSES NOVAE AUT CRITICAE

II

Por TEODORO MEYER

ZUSAMMENFASSUNG

Neue oder kritische Asclepiadaceen aus Argentinien. — Der Verfasser beschreibt drei neue Arten, *Mitostigma Lilloi*, *Oxyptalum gracile* und *Cynanchum Descolei* und vervollständigt die Beschreibung von *Cynanchum glossostemma* Lillo (nomen semi-nudum), das schon früher für diese Region zitiert wurde.

En esta nueva publicación sobre Asclepiadáceas Argentinas, proseguimos con la descripción de especies nuevas para la ciencia o para el país y observaciones generales, previas a una monografía general.

Aun quedan varios géneros confusos, especialmente aquellos de amplia distribución geográfica que presentan un gran dimorfismo según crezcan en los cerros o en los bosques subtropicales, como ocurre con especies de los géneros *Marsdenia*, *Gonolobus* y *Asclepias*.

Además de los transladores (Caudículas, polinias y retináculo), un buen elemento para la determinación específica los constituyen los frutos; desgraciadamente éstos faltan en las colecciones.

Actualmente estamos cultivando varias de las especies dudosas en el vivero del Instituto Lillo y esperamos poder aclarar las mismas en una publicación próxima.

Dejamos constancia de nuestro agradecimiento al señor Rodol-

fo Schreiter, quien en sus últimos viajes de estudio a la región de la selva subtropical salteña trajo plantas vivas y semillas de varias especies, que le hemos solicitado.

Mitostigma Lilloi Meyer nov. spec.¹

Planta volubilis, ramis leviter pubescentibus 3-4 m longis. Folia ovato-triangularia, 7-8 cm longa, 3 cm lata, basi cordata, apice longe acuminato, pilis curtis sparsis in latere superiore, profuse villosa in latere inferiore; petiolo pubescente \pm 2 mm longo.

Inflorescentia extraaxillaris, alterna, multiflora, subumbelliformis; pedunculus pubescens 4-5 cm longus. Flos medianus. Calyx villosus barbatus, laciniis lineari-lanceolatis 5 mm longis 0,08-1 mm latis instructis 5 glandulis parvis in basi. Corolla alba, pilis curtis sparsis revestita; tubus campanulatus \pm 4 mm longus lobulis lineari-lanceolatis, tortis 10 mm longis, 2 mm latis, profuse lanoso-barbatis in latere superiore et pilis albis copiosis instructis in latere inferiore. Gynostegium sessile 2,5 mm altum; antherae \pm 2 mm longae Appendix stigmatica filiformis, 8-9 mm longa apice breviter bifurcata. Retinaculum oblongo-elongatum, angustius in extremitate inferiorem, 0,50-0,54 mm longum, 0,20-0,22 mm latum in extremitate superiore. Caudiculae horizontales, latiores quam longae, 0,23-0,25 mm latae in extremitate pollinibus concreta, 0,16-0,18 mm longae. Pollinia ovoidea 0,40-0,45 mm longa, 0,25-0,27 lata.

Fructus ignotus.

Specimina examinata: Catamarca: (LIL. 30.023) Typus! Esquina Grande, Dep. Andalgalá, leg. P. Jørgensen (1647) 6-XII-1915.

Planta trepadora, con ramas ligeramente pubescentes de 3-4 metros de longitud. Hojas ovado-trianguulares de 7-8 cm de largo por 3 cm de ancho, de base cordada y ápice largamente acuminado, con pelos cortos, esparcidos, en el haz, y profusamente vellosas en el envés; peciolo pubescente de \pm 2 mm de largo.

Inflorescencia extraaxilar, alterna, multiflora, sub-umbeliforme;

¹ Dedicavi hanc speciem memoriae doctoris Miguel Lillo.

me; pedúnculo pubescente de 4-5 cm de largo. Flor mediana. Cáliz vellosos-barbado, con laciniás lineari-lanceoladas de 5 mm de largo por 0,08-1 mm de ancho, con 5 pequeñas glandulitas en la base de las laciniás. Corola blanca, cubierta de pelos cortos, esparcidos; tubo campanulado de \pm 4 mm de largo y lóbulos lineari-lanceolados, retorcidos, de 10 mm de largo por 2 mm de ancho, profusamente lanoso-barbados en la cara superior y con pelos blancos, abundantes, en la cara inferior. Ginostegio sésil de 2,5 mm de altura y anteras de \pm 2 mm de largo. Apéndice estigmático filiforme de 8-9 mm de largo y brevemente bifurcado en el ápice. Retináculo de forma oblongo-alargada, más angosto hacia la parte inferior, de 0,50-0,54 mm de largo por 0,20-0,22 mm de ancho en la parte superior. Caudículas horizontales, más anchas que largas, de 0,23-0,25 mm de ancho en el extremo donde se une a la polinia y de 0,16-0,18 mm de largo. Polinias ovoideas de 0,40-0,45 mm de largo por 0,25-0,27 mm de ancho. Fruto: desconocido.

Material estudiado: Catamarca: (LIL. 30.023) Typus! Esquina Grande, Dep. Andalgalá, Leg. P. Jørgensen (1647) 6-XII-1915.

Oxypetalum gracile Meyer nov. spec.

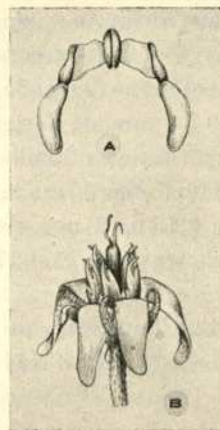
Herba perennis, erecta, 20-25 cm alta, rhizomate breve \pm verticali. Folia linearia, erecta \pm 5 cm longa, vix 1 mm lata, petiulus curtissimis.

Inflorescentia extraaxillaris in umbellis multifloris disposita. Pedunculus \pm 3 cm longus; pedicelli brevissimis (2-3 mm longis). Flos parvus; calyx villosus cum 5 glandulis minutis in basi laciniarum; lacinae lanceolatae, 3 mm longae, 0,6 mm latae. Corolla tubo campanulato, 1 mm alta, lobulis lanceolatis 3 mm longis 1 mm latis, villosis in latere inferiore, glabris in superiore. Corona laciniis inter se libris, in corollam insertis composita. Gynostegium subsessile; stigma prominens cum appendice formata duobus filamentis parvis. Retinaculum oblongo-elongatum 0,20 mm longum, 0,09 mm latum. Caudiculae subhorizontales, 0,24 mm latae, 0,20 mm altae. Pollinia oblongo-elongata, foras curvata, 0,38 mm longa, 0,12 mm lata.

Haec nova species Oxypetali similis est O. stenophyllo Malme, sed differt polliniis, caudiculis et retinaculo formas dimensionisque differentibus.

Specimina examinata: Corrientes (LIL. 39.993 Typus), Paso de la Patria, leg. T. Meyer (2153) Octubre 1936.

Hierba perenne, erecta, de 20-25 cm de altura, de rizoma breve \pm vertical. Hojas lineares, erectas, de \pm 5 cm de largo y escasamente 1 mm de ancho, con pecíolo brevísimo.



Oxypetalum gracile Meyer
A, translator $\times 25$; B, flor $\times 3$

Inflorescencia extraaxilar, en umbelas multifloras. Pedúnculo de \pm 3 cm de largo y pedicelos muy breves, de 2-3 mm. Flor pequeña; cáliz vellosos con 5 pequeñas glándulas en la base de las lacinias; lacinias lanceoladas de 3 mm de largo por 0,6 mm de ancho. Corola de tubo campanulado de 1 mm de alto, con lóbulos lanceolados de 3 mm de largo por 1 mm de ancho, vellosos en la cara inferior y glabros por arriba. Corona de lacinias libres entre sí, insertas en la corola. Ginostegio subsésil; estigma prominente, con un apéndice formado por dos pequeños filamentos. Retináculo de forma oblongo-alargada de 0,20 mm de largo por 0,09 mm de ancho. Caudículas sub-horizontales de 0,24 mm de ancho por 0,20 mm de alto. Polinia oblongo-alargada, encorvada hacia afuera, de 0,38 mm de largo por 0,12 mm de ancho.

Esta nueva especie de *Oxypetalum* tiene alguna semejanza con *Oxypetalum stenophyllum* de Malme, pero se diferencia fácilmente de ella por las Polinias, Caudículas y Retináculo de formas y dimensiones muy distintas.

Material estudiado: Corrientes (LIL. 37.993 Typus), Paso de la Patria, Leg. T. Meyer (2153) Octubre 1936.

Cynanchum Descolei Meyer nov. spec. ¹

Voluble, ramis tenuibus, cylindricis, \pm 2 mm crassis, pubescentibus in internodiis. Folia late lanceolata, membranacea, glabra, 27 mm longa, 15 mm lata, basi obtusa et apice paucè acuminato, nerviis bene visibilibus in latere inferiore. Petiolus leviter pubescens \pm 2 mm longus.

Inflorescentia extraaxillaris, alterna, in umbellis 4-5-floris disposita. Pedunculus pubescens, 4-5 mm longus; pedicelli pubescentes 1-2 mm longi. Flos parvus. Calyx villosus laciniis ovato-triangularibus \pm 1 mm longis. Corolla glabra, alba, lobulis triangularibus \pm 2 mm longis, 1 mm latis. Corona pentagona alturae gynostegii, tubiformis usque ad dimidium, in quo divisa est 5 lobulis amplis apice quadrangulari instructis. Gynostegium breviter stipitatum, fere sessile. Retinaculum lineari-oblongum, 0,21 mm longum, 0,06 mm latum. Caudiculae 0,09 mm longae, 0,02 mm latae. Pollinia ovoidea 0,20 mm longa, 0,10 mm lata.

Fructus ignotus.

Commiscuerunt hanc speciem cum Cynancho nummulariifolio Hook. et Arn., a quo C. Descolei n. sp. differt foliis lanceolatis, polliniis ovoideis minoribusque et retinaculo mayore.

Specimina examinata: Neuquen: (LIL. 30.523 Typus). San Martín de los Andes, leg. Cristóbal M. Hicken (51) 17-II-1917.

Trepadora, de ramas delgadas, cilíndricas, de \pm 2 mm de grueso, pubescentes en los internodios. Hojas anchamente lanceoladas, membranáceas, glabras, de 27 mm de largo por 15 mm de ancho, de base obtusa y ápice poco acuminado, con los nervios bien visibles en la cara inferior. Pecíolo ligeramente pubescente de \pm 2 mm de largo.

Inflorescencia extraaxilar, alterna, en umbelas compuestas de 4-5 flores. Pedúnculo pubescente de 4-5 mm de largo y pedicelos también pubescentes de 1-2 mm. Flor pequeña. Cáliz vellosos, de lacinias ovado-trianguulares de \pm 1 mm de largo. Corola glabra, blanca, de lóbulos triangulares de \pm 2 mm de largo por 1 mm de ancho. Corona pentagonal de la misma altura que el

¹ Dedicavi hanc speciem doctor Horatio R. Descole, propulsori institutionis Miguel Lillo.

ginostegio y en forma de tubo hasta la mitad, donde se divide en cinco amplios lóbulos, de ápice cuadrangular. Ginostegio brevemente estipitado, casi sécil. Retináculo linear-oblongo de 0,21 mm de largo por 0,06 mm de ancho. Caudículas de 0,09 mm de largo por 0,02 mm de ancho. Polinias ovoidales de 0,20 mm de largo por 0,10 mm de ancho.

Fruto: no he visto.

Esta especie ha sido confundida con *Cynanchum nummularii-folium* Hook. et Arn., de ella se distingue principalmente por las hojas lanceoladas, por las polinias ovoidales y de menor tamaño y por el retináculo mayor.

Material estudiado: Neuquen: (LIL. 30.523 Typus). San Martín de los Andes, Leg. Cristóbal M. Hicken (51) 17-II-1917.

Cynanchum glossostemma Lillo

Lillo, M., *Physis*, IV (1919) 423: « Esta especie es muy parecida a la anterior [*Cynanchum trifurcatum* (Gris.) Lillo], pero se diferencia especialmente por carecer del apículo bifido del estigma que caracteriza a aquélla; en ésta el estigma es plano y sólo se ve una pequeña mamila en el medio, dividida en dos por un surco ».

Voluble, ramosissimum, ramis longis, cylindricis, ± 2 mm crassis, glabris aut perpauca pubescentibus; internodio commune 4 cm longa. Folia membranacea, ovato-lanceolata, basi obtusa et apice acuminato, ± 7 cm longa, 2,5 cm lata, petiolo 15 mm longo.

Inflorescentiae extraaxillares in umbellis compositae, multiflorae; pedunculus glaber, 8-10 mm longus. Flos parvus. Calyx glaber glandulis instructus, laciniis subtriangularibus, ± 1 mm longis, 0,05 mm latis in basi. Corolla alba, glabra, cum lobulis lanceolatis 3,5 mm longis, 1,8 mm latis, comune in apicem versus leviter tortis. Corona inserta in basim gynostegii, cum lobis ± quadrangularibus, unitis in basi, apice lineari instructis. Gynostegium stipitatu, stipite 1 mm alto; stigma fere planum. Retinaculum ovoideum, latius in partem inferiorem, 0,17 mm longum, 0,07 mm latum. Caudiculae fere horizontales, 0,06 mm longae, 0,02 mm diam. Pollinia ovalia, latiora in dimidium versus; 0,27 mm longa, 0,10 mm lata in parte media. Fructus ignotus.

Specimina examinata: Tucumán: (LIL. 30.510 Typus) Bajo de Anfama, alt. 1776 m. s. m., leg. Lillo (1177), 12-XII-1888.

Trepadora, muy ramosa, con ramas largas, cilíndricas, de ± 2 mm de grueso, glabras o muy poco pubescentes; internodios comúnmente de 4 cm. Hojas membranáceas, ovado-lanceoladas, de base obtusa y ápice acuminado de ± 7 cm de largo por 2,5 de ancho, con peciolo de 15 mm de largo.

Inflorescencias extraaxilares, en umbelas compuestas, multifloras; pedúnculo glabro, de 8-10 mm de largo. Flor pequeña. Cáliz glabro, con glándulas, de laciniis sub-triangulares, de ± 1 mm de largo por 0,05 mm de ancho en la base. Corola blanca, glabra, con lóbulos lanceolados de 3,5 mm de largo por 1,8 mm ancho, por lo regular ligeramente retorcidos en la punta. Corona inserta en la base del ginostegio, de lóbulos ± cuadrangulares unidos en la base y con un apéndice linear. Ginostegio estipitado, estípite de 1 mm de alto; estigma casi plano. Retináculo ovalado, ensanchado hacia la parte inferior, de 0,17 mm de largo por 0,07 mm de ancho. Caudículas casi horizontales de 0,06 mm de largo por 0,02 mm de ancho. Polinias ovales, ensanchadas hacia la mitad, de 0,27 mm de largo por 0,10 mm de ancho en la parte media. Fruto: desconocido.

Material estudiado: Tucumán: (LIL. 30.510 Typus) Bajo de Anfama, alt. 1776 m. s. m., Leg. Lillo (1177), 12-XII-1888; (LIL. 30.511) Cumbre del Garabatal, alt. 1.800 m. s. m., Leg. Lillo (5432) 23-I-1907; (LIL. 30.509) Quebrada del Duraznillo, alt. 1600 m. s. m., Leg. Lillo (2622) 18-XII-1900.

Catamarca: (LIL. 30.514) El Rincón, Leg. Castillon (1622) 5-II-1910; (LIL. 30.512) El Rodeo, Leg. Castillon (2039) 15-I-1911; (LIL. 30.513) El Rodeo, Leg. Castillon (1876) I-1910; (LIL. 30.515) Valle de El Rodeo, Leg. Castillon (384) 2-XII-1908.

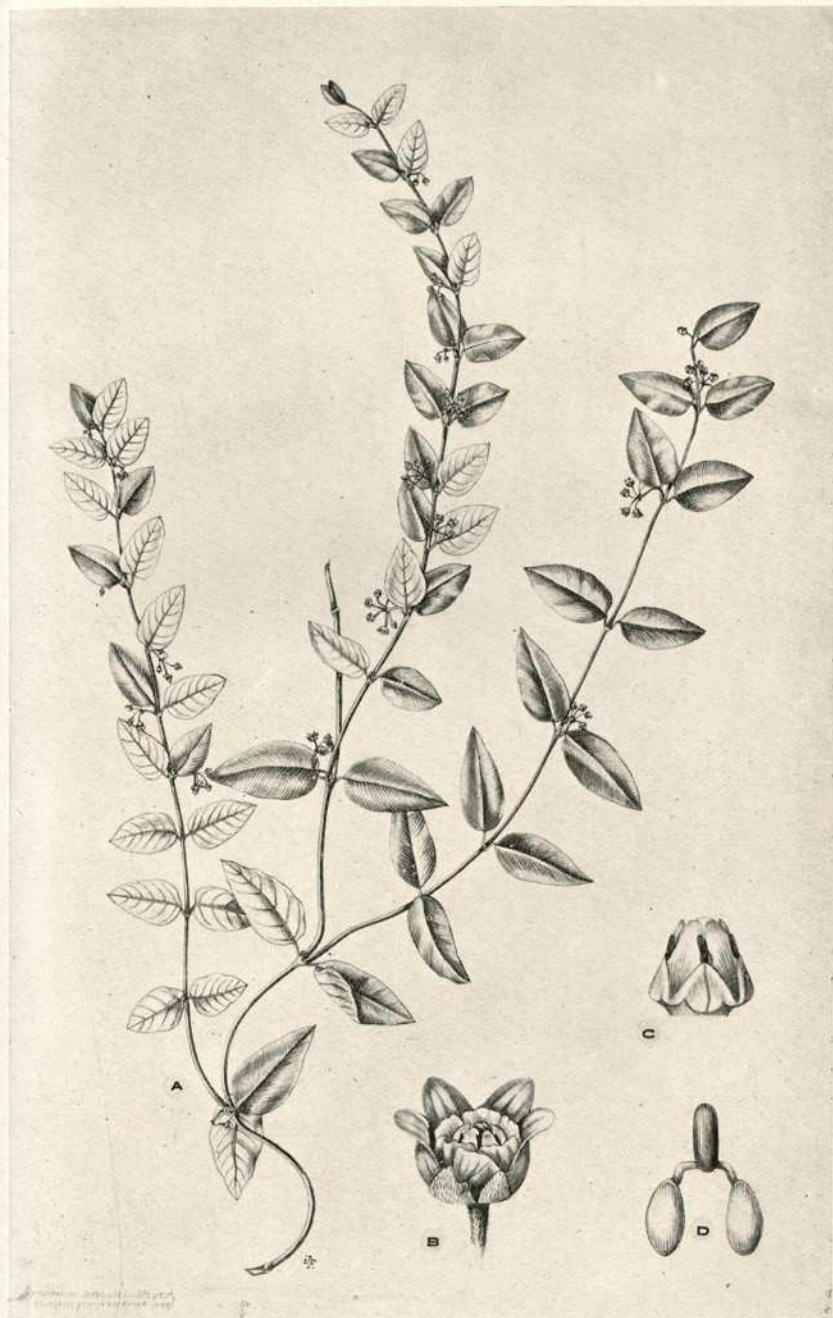
BIBLIOGRAFIA

- ARECHAVALETA, J., *Flora Uruguayae. Asclepiadaceae. Anal. Mus. Montevideo* IV (1909) 82-127.
 BENTHAM, G. y HOOKER, J. D., *Genera Plantarum*, II (1873-76) 728-785.
 CHODAT, R. et E. HASSLER, *Plantae Hasslerianae, Bull. Herb. Boissier* Ser. II, 1902-1903.

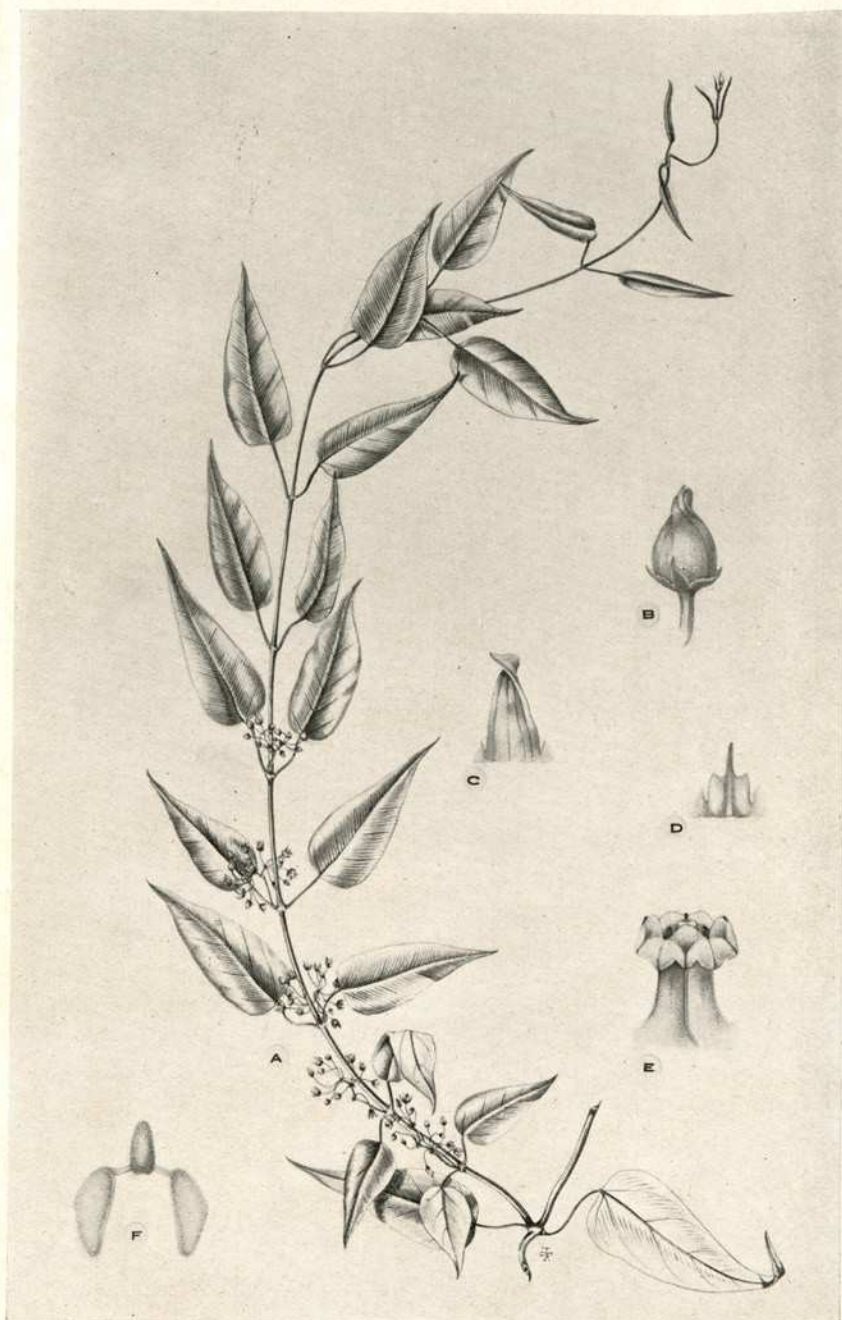
- DE CANDOLLE, A. P., *Prodromus Systematis naturalis reg. veg.* VIII (1844) 490-677.
- FOURNIER, E., in Martins, *Flora Brasiliensis*, VI, 4 (1878-85) 189-332.
- GRISEBACH, A., *Plantae Lorentzianae* (1874) 1-232.
— *Symbolae ad Floram argentinam* (1879) 1-345.
- HOEHNE, F. C., *Monographia das Asclepiadaceas brasileiras*. 1916.
- LILLO, M., *Las Asclepiadaceas Argentinas*, *Physis* IV (1919) 410-437.
- MALME, G. O., *Die Asclepiadaceen des Reg. Herbars, Kongl. vet. Akademien*, Band 34, n° 7, 1900.
— *Ueber die Asclepiadaceen Gattungen Mitostigma und Amblystigma*. *Arkiv för Botanik*, Band 3, n° 1 (1904) 1-24.
— *Orypetali species novae vel confusae*. *Arkiv för Botanik*, Band 3, n° 8 (1904) 1-19.
— *Asclepiadaceae paranaenses*. *Arkiv för Botanik*, Band 4, n° 3 (1905) 1-14.
— *Adnotationes Asclepiadaceis*. *Arkiv för Botanik*, Band 4, n° 14 (1905) 1-19.
— *Contributions l'étude des espèces Paraguayenses du Orypetalum*. *Bull. Herb. Boissier* (1908) 395-401.
— *Asclepiadaceae uruguayenses*. *Bull. Soc. Bot. Genève*, vol. III (1911) 268-274.
— *Asclepiadaceae riograndenses*. *Arkiv för Botanik*, Band XVI, n° 15 (1920) 1-34.
— *Asclepiadaceae Mattogrossenses*. *Arkiv för Botanik*, Band XXI, n° 12 (1927) 1-27.
— *Asclepiadaceae Dusenianae*. *Arkiv för Botanik*, Band 26, n° 3 (1927) 1-48.
— *Asclepiadaceae Argentinae*. *Arkiv för Botanik*, Band 26, n° 4 (1933) 1-15.
— *Asclepiadaceae Austroamericanae*. *Arkiv för Botanik*, Band 25 A, n° 7 (1933) 1-26.
— *Beiträge chilenischen Asclepiadaceen*. *Arkiv för Botanik*, Band 28 B, n° 6 (1936) 1-6.
— *Asclepiadaceae Brasiliensis*. *Arkiv för Botanik*, Band 28 A, n° 5 (1936) 1-28.
- REICHE, C., *Flora de Chile*, V (1910).
- SCHULZ, A. G., *Las Asclepiadaceas del Chaco*, *Lilloa* I (1937) 347-391.



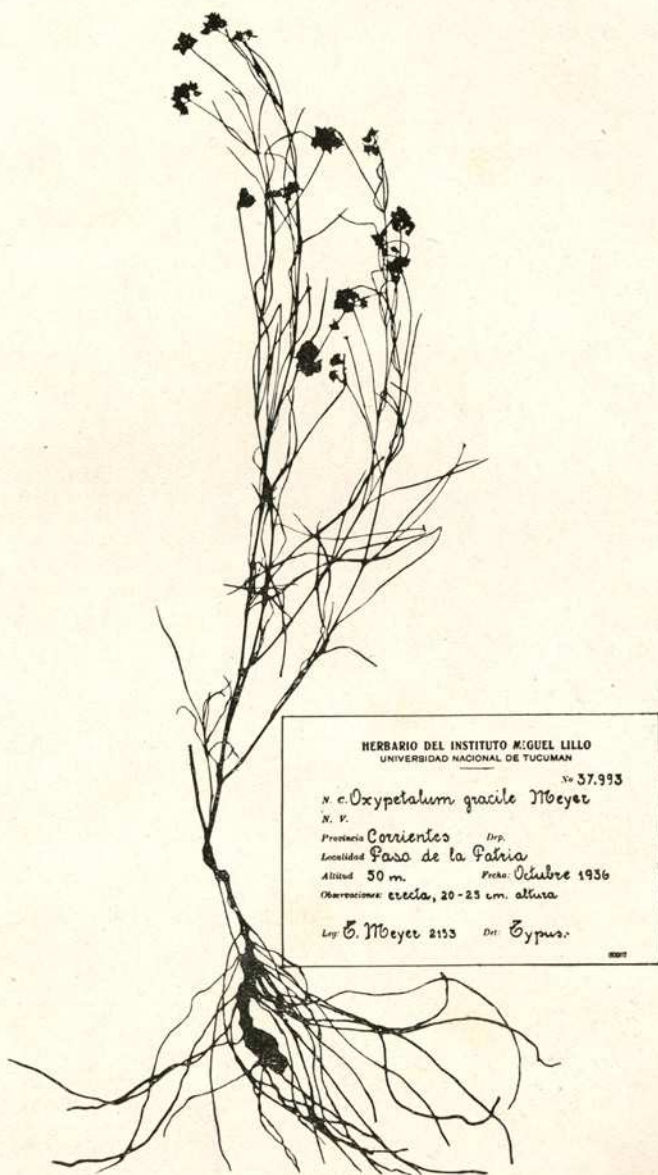
Mitostigma Lilloi Meyer. (Tipo): A, rama $\times \frac{1}{2}$; B, ginostegio $\times 2$; C, retináculo, caudículas y polinias $\times 25$ (Dib. J. Fernández)



Cynanchum Descolei Meyer (Tipo) : A, rama $\times \frac{1}{2}$; B, flor $\times 5$; C, ginostegio $\times 10$
D, retináculo, caudículas y polinias $\times 48$ (Dib. J. Fernández)



Cynanchum glossostemma Lillo (Tipo): A, rama $\times \frac{1}{2}$; B, botón floral $\times 4$; C, lóbulo corola $\times 4$; D, lóbulo corola $\times 5$; E, ginostegio $\times 10$; F, retináculo, caudículas y polinias $\times 42$. (Dib. J. Fernández)



Oxypetalum gracile Meyer (Tipo)