

# ARBOLES Y ARBUSTOS DEL ISTMO DE TEHUANTEPEC, MEXICO <sup>(1)</sup>

Por LLEWELYN WILLIAMS <sup>(2)</sup>

## ABSTRACT

**Trees and shrubs of the Isthmus of Tehuantepec, México.** — The author discusses the various vegetative formations of the Isthmus and the most important arboreal species composing them. There is also included a check-list of vernacular names of plants growing therein and their scientific equivalents.

El istmo de Tehuantepec comprende la sección de la República de México abarcando el territorio meridional y el oriental de los Estados de Veracruz y Oaxaca, entre los meridianos 94° y 96° de longitud oeste. Hacia el este están las llanuras de Tabasco y al sudeste las tierras altas de Chiapas. Esta región es uno de los pocos casos donde la cadena extensiva de montañas que se extiende desde el norte hasta el sur a lo largo de la costa occidental del continente americano está interrumpida por colinas en forma de mesetas de tan poca elevación que permite comunicarse fácilmente entre el golfo de México y la costa del Pacífico.

La distancia entre Coatzacoalcos (antiguamente llamado Puerto México), en la costa del golfo, y Salina Cruz en la extremidad meridional es 196 km y aunque sus límites son muy indefinidos, el área aproximada de la región entera es de 16.480 km<sup>2</sup>.

(<sup>1</sup>) Publicado con permiso del Director del Field Museum of Natural History, Chicago, Illinois.

(<sup>2</sup>) Del Servicio Botánico del Ministerio de Agricultura y Cría de Venezuela.

El istmo puede propiamente dividirse en tres zonas vegetativas definidas, las cuales corresponden con la diversidad de topografía y clima, a saber: 1ª los llanos costaneros de Veracruz; 2ª colinas y mesas de la parte central; 3ª la zona semi-árida de la costa del Pacífico.

#### LLANOS COSTEÑOS DE VERACRUZ

Contigua al golfo de México hay una faja de 64-80 km de ancho, de ricas cuencas aluviales a través de las cuales se descarga el desagüe de la falda norte de la cordillera en el golfo. El clima de esta zona es cálido, húmedo y típicamente tropical. El término medio de la caída de lluvia anual varía entre 125 y 175 cm y el término medio de la temperatura entre 68° y 86° F. El viento norte prevalece casi todo el año y la estación lluviosa dura de julio a diciembre, aunque fuertes aguaceros son frecuentes hasta en marzo.

La principal hoya de este llano es la del río Coatzacoalcos, el cual tiene sus cabeceras en las tierras altas cerca del límite entre Oaxaca y Chiapas y corre en la mayoría de su curso en dirección norte-nordeste. De los numerosos tributarios, el más grande e importante es el Uspanapa. Entre las ciudades de Coatzacoalcos y Minatitlán los bancos del río principal son bajos y frecuentemente inundados. Una hierba alta y tosca, *Gynerium sagittatum* (Aubl.) Beauv., es especialmente común y el Mangle forma matorrales a lo largo de los bancos en lagunas periódicas y ciénagas. Entre Hidalgotitlán y Jesús Carranza (antiguamente Santa Lucrecia), señalando el límite meridional de la zona, los bancos del Coatzacoalcos son más altos, y son comunes los acantilados de piedra caliza y las colinas onduladas que constituyen la mayor parte del terreno están cubiertas con densas selvas siempre verdes. A lo largo de los bancos del río, parte de la selva ha sido tumbada para cultivar bananas, maíz, caña de azúcar, y en otro tiempo para plantaciones de café, pero todas éstas han sido abandonadas.

Al este del río Coatzacoalcos, hasta las cumbres de San Martín y Pelón, que terminan la cordillera de Tuxtla, hay una vas-

ta llanura cubierta de vegetación achaparrada y densas selvas, frecuentemente interrumpidas por sabanas que forman ricas tierras de pastaje. En estos claros los árboles más conspicuos son: la *Ceiba pentandra* (L.) Gaertn., distribuída a través de la mayor parte del istmo y fácilmente reconocible por su sólido tronco gris-blanco y altos estribos; el Fustic-tree, *Chlorophora*

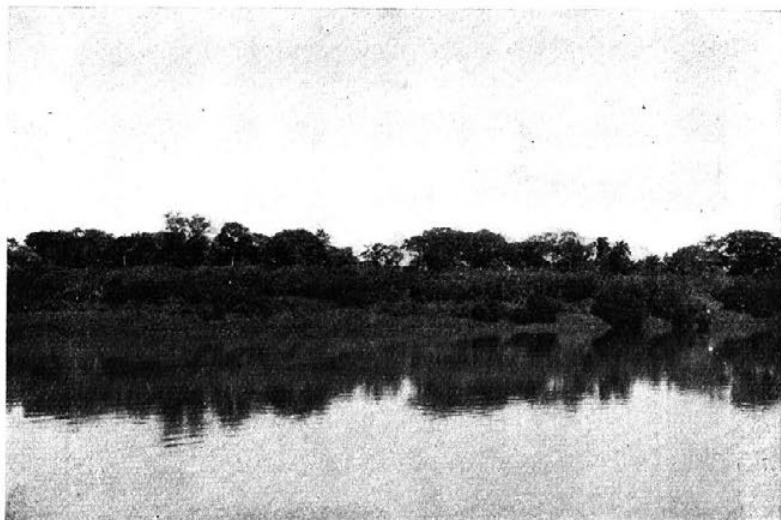


Fig. 1. — Vegetación típica en las riberas del río Coatzacoalcos, compuesta de *Heliocarpus appendiculatus* Turcz., *Cecropia mexicana* Hemsl., *Cochlospermum vitifolium* Spreng., y en el fondo *Ceiba pentandra* (L.) Gaertn., *Schizolobium parahybum* (Vell.) Blake y *Lonchocarpus hondurensis* Benth. (Foto. Ll. Williams).

*tinctoria* (L.) Gaud., y *Byrsonima crassifolia* (L.) D.C. Extensas lagunas son también frecuentes, y a lo largo del borde de éstas la especie más prominente es *Lonchocarpus hondurensis* Benth., un árbol denso, de tamaño mediano con gran profusión de flores purpúreas oscuras, que florece en febrero y marzo.

En los bancos del Coatzacoalcos, *Inga* sp. y Sauce, *Salix chilensis* Molina, son particularmente comunes, los cuales son árboles pequeños o de mediano tamaño y a menudo inclinados. A corta distancia más atrás, en terreno de selvas cortadas o en terrenos abandonados de maíz o bananas, se encuentra el *Heliocarpus appendiculatus* Turcz., árbol pequeño y delgado con cor-

teza gris, lisa, y a menudo en pequeños grupos o mezclado con *Cecropia mexicana* Hemsl., árbol de mediano tamaño, delgado y con largas hojas peltadas (véase fig. 1); *Ceiba pentandra* (L.) Gaertn.; *Cochlospermum vitifolium* (Willd.) Spreng., árbol delgado, notablemente conspicuo cuando está en plena florescencia a causa de sus grandes flores amarillas y con una cápsula de paredes delgadas, y *Schizolobium parakybum* (Vell.) Blake, árbol deciduo de mediano tamaño con vistosas y brillantes flores amarillas en largos racimos paniculados, que nacen cuando el árbol está sin hojas y con un fruto delgado y espatulado. Una de las plantas más útiles que crecen en las espesuras húmedas de la selva cerca de los bancos del río es el árbol de caucho mexicano y centro-americano, *Castilla elastica* Cervantes, árbol de mediano tamaño con tronco liso, cilíndrico, grisáceo-blanco. Es fácil de reconocer por sus largas hojas angostas, colgando abruptamente y arregladas en 2 hileras en las ramas. Sus frutas brillantemente coloreadas hacen también notable el árbol durante mayo y junio. En Chinameca y otros pocos lugares, el caucho obtenido por coagulación de la savia lechosa que exsuda de incisiones hechas en el tronco, se emplea para vestidos impermeables, zapatos y sombreros. La especie es común en esta zona y al norte de Chiapas, especialmente entre Salto del Agua y Palenque, donde fué cultivado extensivamente hace varios años, pero aparentemente está ausente en la costa del Pacífico.

Desde principio de febrero hasta abril, el autor permaneció en Fortuño, un gran trecho de selva cerca de 80 km arriba de Minatitlán y que se extiende desde el río Coatzacoalcos hasta el Coahuapan. Esta selva pluvial mezclada puede considerarse como típica de la zona. El árbol de madera más importante en estas selvas es la caoba, *Swietenia macrophylla* King, que crece hacia el sur hasta Sarabia, en el Estado Oaxaca. Incidentalmente, la especie crece en abundancia en los densos bosques de las faldas arriba de Palenque, al norte de Chiapas, en conjunción con el Leche María, *Calophyllum brasiliense* Camb. var. *Rekoi* Standl., y el árbol del chicle, *Achras Zapota* L., ambos son grandes árboles con copas densas. Una gran cantidad de caoba ha sido exportada del istmo para los Estados Unidos y Europa, de modo que ahora hay que viajar 3 km o más desde

los bancos del río Coatzacoalcos antes de encontrar árboles de tamaño apreciable y en suficiente abundancia para explotación.

La especie se encuentra en áreas húmedas y bajas o en laderas secas y cuando no se han hecho cortes aparece más frecuentemente en fajas. La madera obtenida de árboles que crecen en laderas bien secas es más pesada y oscura que la que se encuen-



Fig. 2. — Haciendo balsas de Caoba (*Swietenia macrophylla* King) y Cedro (*Cedrela mexicana* Roemer). Fortuño, Veracruz. (Foto. Ll. Williams)

tra en terrenos aluviales y es generalmente conocida entre los leñadores locales como «caracolillo». En conjunción con la caoba, los árboles más útiles son el cedro, *Cedrela mexicana* Roem., que parece preferir las faldas secas, y el Leche María, *Calophyllum brasiliensis* Camb. var. *Rekoi* Standl. que crece en todos los tipos de terreno. Esta última madera es muy estimada para canoas y construcción en general y, con la caoba y el cedro, se exporta a los Estados Unidos en cantidades apreciables (véase fig. 2). Estas dos especies parecen también crecer en zonas o fajas. En la región de Uvero de Oaxaca, por ejemplo, el Leche María es abundante y se extiende hacia el este a Palen-

que, Chiapas y más allá, pero en la mayor parte de estas áreas, especialmente alrededor de Palenque, el cedro es notable por su escasez o su ausencia. Otra madera apreciable en el istmo es la primavera, *Tabebuia Donnell-Smithii* Rose, con largo tronco liso, a menudo de 1 m de diámetro, y que alcanza su mejor desarrollo en las faldas secas o en áreas rocosas. Esta especie



Fig. 3. — Selva de Paque (*Dialium guianense* Steud.). Fortuño, Veracruz  
(Foto. Ll. Williams)

es casi escasa en los alrededores de Fortuño pero es más abundante hacia el sur, particularmente en la vecindad de Uvero, Oaxaca.

El árbol más ubicuo en estas selvas es el *Dialium guianense* (Aubl.) Steud., conocido localmente con el nombre de Paque y que se encuentra en todos los suelos, formando a veces casi grupos solos, pero usualmente mezclados con otras especies (véase fig. 3). Su corazón es púrpura-marrón, muy duro, denso y pesado y es excelente para madrinan, postes y durmientes de ferrocarril. Otras especies que se encuentran con frecuencia en esta selva son *Calocarpum mammosum* (L.) Pierre, con una fruta de pulpa dulce pero algo insípida; *Guarea excelsa* H. B. K., árbol

de tamaño mediano o alto, de madera moderadamente dura, tenaz, rosado-marrón; *Enterolobium cyclocarpum* (Jacq.) Griseb., árbol grande con copa extendida en forma de paraguas, distribuido en todo el istmo y plantado con frecuencia como sombra; *Andira Galeottiana* Standl., encontrada casi siempre en selva pantanosa; *Bursera Simaruba* (L.) Sarg., uno de los árboles más comunes de la América Central, fácilmente reconocible por su corteza lisa, verde o rojiza marrón, desconchándose en pequeñas láminas como papel, y la *Tabebuia pentaphylla* (L.) Hemsl., árbol deciduo, grande o de tamaño mediano, con flores conspicuas blancas o púrpura-rosadas; *Lysiloma aurita* (Schl.) Benth., árbol macizo con corteza tosca, rojiza-marrón y escamas grandes y rizadas; *Licania platypus* (Hemsl.) Fritsch, árbol hermoso que crece frecuentemente en áreas pantanosas, con follaje denso, que es bronceado o rojo cuando joven, y *Tipuana Lundellii* Standl., árbol grande de tronco cilíndrico, liso y con varios estribos altos, común en esta área aunque no denunciado anteriormente en el sur de México.

#### ZONA CENTRAL

La segunda división es una faja de colinas bajas, onduladas, filas y mesas a través de la porción central del istmo, que se extiende desde el río Jaltepec en el norte hasta alrededor de 40 km de la costa del Pacífico. Esta región es cerca de 64 km de ancho en el oeste, ensanchándose gradualmente hacia el este hasta 96 ó 112 km y presenta una gran variedad de vegetación. En esta área, la continuidad de las altas filas y picos volcánicos, extendiéndose cerca del largo total de los dos hemisferios americanos, se interrumpe en un punto casi directamente en la línea de comunicación más corta entre los dos océanos. Los elevados estribos y serranías atraviesan el país generalmente en dirección de este a oeste. Al sur están las colinas de Xochiapa, uniendo las cordilleras de montañas al este y oeste y divididas por los ríos Malatengo, Almoloya y Chichinua. Entre estas colinas y el paso de la cumbre de Chivela, el país está compuesto de elevados llanos ondulados, separados por filas

bajas de colinas, conocidas respectivamente como los llanos de Xochiapa, Chivela y Tarifa. Estas mesas vienen a ser más elevadas a medida que se acercan a la cumbre, donde hay un paso y también presentan una superficie más uniforme. Están limitadas al sur por cerros, terminando en escarpados picos de piedra caliza, con una elevación de 460-620 m sobre el Pacífico, y forman el eslabón de conexión entre la alta cadena de montañas de Oaxaca con las cordilleras de Chiapas, que continúan a través de Guatemala.



Fig. 4. — Colinas ondeadas alrededor de Uvero, Oaxaca, cubiertas de *Apeiba Tibourbou* Aubl., *Luehea speciosa* Willd. y *Didymopanax Morototoni* Dene. et Planch. (Foto. Ll. Williams).

En el norte, en la inmediata vecindad de Uvero, Oaxaca el terreno se compone de pequeñas colinas onduladas cubiertas de hierbas o matorrales y volviéndose gradualmente densas selvas mixtas similares en composición a la de Fortuño, en la zona de la costa (véase fig. 4). En estas faldas abiertas las especies dominantes son *Apeiba Tibourbou* Aubl., árbol pequeño con fruta negra, globoso-deprimida, cubierta con largas espinas agudas, y madera blanca, esponjosa, de estructura peculiarmente laminada; *Cochlospermum vitifolium* (Willd.) Spreng., y *Luehea speciosa* Willd., árbol de tamaño mediano con abundantes flores amarillas o blancas. Formando matorrales, encontramos generalmente árboles pequeños o de tamaño mediano tales como



*Tabernaemontana arborea* Rose, *Gliricidia sepium* (Jacq.) Steud., *Vernonia patens* H. B. K., *Acacia globulifera* Saff., *Miconia* sp., *Belotia Campbellii* Sprague, *Cordia glabra* L., y *Didymopanax Morototoni* (Aubl.) Dcne. et Planch. En terrenos desmontados, son notables por su tamaño y abundancia *Cassia grandis* L., *Bursera Simaruba* (L.) Sarg., *Hymenaea Courbaril* L., *Schizolobium parahybum* (Vell.) Blake, y dos especies nuevas, *Ormosia isthmensis* Standl., árbol alto, tendido con una vaina pequeña de pocas semillas, éstas en forma de judía y de color escarlata, y *Laplacea Williamsii* Standl., árbol alto, conocido localmente como Nanche-ahuatosa.

La selva es de tipo mixto, en la cual encontramos la asociación de caoba-cedro, característica de Fortuño, pero ésta puede llamarse propiamente la zona de Leche María. Ciertas especies son más comunes que en los llanos costeros de Veracruz y entre éstas pueden mencionarse: *Tabebuia Donell-Smithii* Rose, *Zanthoxylum melanostictum* Schlecht. y *Z. microcarpum* Griseb., *Pithecolobium arboreum* (L.) Urban, árbol macizo de copa extendida y vainas torcidas, pendientes y rojas con semillas negras; una especie de *Pterocarpus*, árbol grande que exsuda una savia rojiza-marrón al hacer incisiones en la corteza. En mayo, el encino roble o roble serrano (*Tabebuia* sp.) es especialmente notable en la selva por la profusión de flores amarillas que nacen cuando el árbol no tiene hojas. Su corazón verde-oscuro es extremadamente duro, pesado, fuerte, tiene apariencia aceitosa y los vasos están llenos de «lapachol».

Cerca de arroyos o pantanos las especies más comunes son *Pachira aquatica* Aubl., la fruta del cual es larga, ovoidea, bermejo-oscuro y contiene varias semillas grandes, rodeadas de una pulpa blanca, y *Pithecolobium scopulinum* (Brandeg.) Standl., árbol torcido, de tamaño mediano. En áreas abiertas de la selva o a lo largo de su margen, especialmente en partes ligeramente húmedas, la especie más prominente es *Coccoloba Schiedeana* Lindau, árbol macizo con tronco corto e inclinado y flores blancas en grandes racimos.

Al sur de Palomares, hay una disminución gradual en el tamaño y abundancia de la vegetación. La aldea de Mogoñe parece ser la línea de demarcación entre la vegetación de la

zona húmeda que mira al golfo de México y la semi-árida de la costa del Pacífico. Más allá de Mogoñe, los cactus forman el carácter distintivo de la flora, creciendo en abundancia en los llanos y las faldas bajas de las lomas, a través de la costa del Pacífico.

Almoloya está situada en un llano extensísimo a una altitud de 119 m y rodeada de colinas moderadamente altas y mesas con abundancia de humedad que proviene de las pesadas neblinas y brumas que prevalecen casi todo el año. En este llano la



Fig. 5. — *Pinus Teocote* Schlecht. et Cham., en la faja de pino y roble. Almoloya, Oaxaca. (Foto. Ll. Williams)

vegetación se compone principalmente de *Croton niveus* Jacq.; *Chomelia spinosa* Jacq., árbol pequeño o arbusto armado en las axilas con espinas largas y gruesas; *Cordia cana* Mart. y Gal., arbusto de 3-4 m de alto, con corola verdusca-blanca; *Jacquinia aurantiaca* Ait., arbusto o árbol pequeño ampliamente distribuido en el sur de México, América Central e Indias Occidentales; *Calycophyllum candidissimum* (Vahl) DC., árbol de tamaño mediano con corteza lisa, rojiza-oscuro y una profusión de flores blancas que duran largo tiempo y *Cassia emarginata* L., que suministra una madera dura, pesada y de color verde-amarillo. Quizás la especie más singular en esta área es la Palma Estrella (*Beaucarnea* sp.). Este es un árbol pequeño o de tamaño mediano con base amplia y corteza gruesa como corcho,

crece en abundancia entre las rocas al pie de las laderas escarpadas. Es fácilmente reconocible por sus hojas numerosas, largas y lineales, agrupadas en las extremidades de las ramas.

Las faldas más elevadas y las cumbres de las serranías y las mesas que se extienden entre ellas constituyen la zona del pino y del roble. *Pinus Teocote* Schlecht. et Cham., conocido localmente como Ocote, se encuentra en pequeños grupos aislados en las cumbres a 260 m de elevación o más. El árbol alcanza un tamaño hasta de 10-15 m (véase fig. 5), y tiene una corteza gruesa, decidua y escamosa que exsuda trementina cuando se corta. En áreas rocosas o arenosas inmediatamente abajo del lugar en que se encuentran los pinos, hay trechos extensos de « Scrub Oak », representado por los siguientes: *Quercus oleoides* Cham. y Schlecht., *Q. peduncularis* Née, *Q. persaeifolia* Liebm., y una cuarta especie aun no identificada. Los árboles alcanzan a 5, raras veces 8 m de alto. Crecen abundantemente en asociación con el roble, especialmente a lo largo de los límites inferiores de la zona, *Byrsonima crassifolia* (L.) DC., árbol o arbusto hasta de 3 ó 5 m de alto, que produce una fruta amarilla, globosa y comestible, muy estimada localmente y que se vende con frecuencia en los mercados bajo el nombre de Nanché. También son comunes *Calliandra hirsuta* (Don) Benth., y *Croton repens* Schlecht., ambos son arbustos pequeños.

#### LLANOS DE LA COSTA DEL PACÍFICO

Más allá de una pequeña brecha en la cadena de montañas, conocido como el Paso de Chivela y donde la altitud alcanza hasta de 226 m, hay un descenso repentino desde las elevadas mesetas de la zona central hasta las semi-áridas llanuras, formando la tercera división y la más meridional. Estos llanos, de los cuales los principales son los de Tehuantepec y Tarifa, suman cerca de 32 km de ancho y se inclinan gradualmente desde la base de las montañas hasta la costa del Pacífico. Aparte de la vegetación, un cambio notable de clima acentúa la diferencia entre esta zona y la de los llanos de Veracruz. El térmi-

no medio anual de la caída de lluvia es considerablemente menor, oscilando entre 0,75 y 1 m, y el término medio de la temperatura entre 77° y 86° F. La vegetación es escasa y baja, compuesta casi exclusivamente de árboles pequeños y armados, arbustos y cactus y frecuentemente interrumpida por sabanas. Varios ríos desaguan en estos llanos, de los cuales el de Tehuantepec es el más importante, formando dos extensas lagunas poco profundas la Laguna Superior y la Laguna Inferior.

A corta distancia al oeste del estuario del río Tehuantepec



Fig. 6. — Vegetación xerófila en los alrededores de Tehuantepec, Oaxaca  
(Foto. Ll. Williams)

está la Bahía de Ventosa. A pocas millas al oeste de esta bahía, situada en un profundo corte de la costa, está la ciudad de Salina Cruz, abrigada de los vientos del norte por colinas moderadamente altas, arenosas o pedregosas (véase fig. 7). Estas son pobres en aguas, las laderas están cubiertas con vegetación achaparrada y las cumbres son casi estériles.

El llano de Tehuantepec es típico de esta zona (véase fig. 6). De las especies que habitan la llanura arenosa, las más comunes son *Caesalpinia coriaria* (Jacq.) Willd. y *C. eriostachys* Benth., ambos arbustos o árboles pequeños sin espinas; *Haematoxylon Brasileto* Karst., el corazón de la madera cuando recién cortada es de color de naranja pero se vuelve rojo oscuro al contacto con el aire y ha sido largamente utilizado para hacer una tinta

roja; *Chloroleucon tortum* Pittier, arbusto pequeño, ramificado, torcido o árbol pequeño; *Pithecolobium dulce* (Roxb.) Benth., árbol pequeño o de mediano tamaño, casi deciduo, muy resistente en la sequía y su corteza produce una tinta amarilla; *Crescentia alata* H. B. K., árbol pequeño con largas ramas extendidas y pecíolos ampliamente alados semejando hojuelas, y *Pereskia Conzattii* Britt. et Rose, árbol pequeño, frondoso con numerosas espinas largas en el tronco y ramas. Plantado con frecuencia como sombra alrededor de las casas, se encuentra el



Fig. 7. — Laderas arenosas y pedregosas alrededor de Salina Cruz, Oaxaca, en la costa del Pacífico

*Ficus cotinifolia* H. B. K., árbol grande con pocas ramas gruesas y tronco hasta de 1 m o más de diámetro; *Enterolobium cyclocarpum* (Jacq.) Griseb., con corona ancha como paraguas, y *Moringa oleifera* Lam., árbol pequeño con cápsulas largas, triangulares, nativo del Africa y de las Indias Orientales pero cultivado ampliamente y naturalizado en la América tropical.

A lo largo de la orilla del mar, en la vecindad de Salina Cruz, hay abundancia de *Conocarpus erecta* L., arbusto o árbol pequeño erecto o algunas veces torcido con hojas coriáceas y cuya fruta es una cabeza en forma de cono de pequeñas drupas púrpura-verdosas. Creciendo abundantemente en asociación con esta especie, pero en áreas poco más secas, se encuentra el *Celtis*

*iguana* (Jacq.) Sarg., arbusto o árbol pequeño con ramas largas, armadas con espinas recurvadas y gruesas. En laderas arenosas y llanos ligeramente inclinados, casi circundando la ciudad y llegando hasta la orilla del mar, las especies más comunes son: *Croton ciliato-glandulosus* Ortega y *C. ovalifolius* West, arbustos pequeños de amplia distribución en la América tropical; *Cordia brevispicata* Mart. et Gal., arbusto pequeño, formando corrientemente grupos y con flores pequeñas, blanco-cremosas; *Casearia nitida* (L.) Jacq., arbusto o árbol pequeño con ramas blancuzcas y las flores verdoso-blancas en corimbos; *Aca-cia cymbispina* Sprague et Riley, arbusto o árbol pequeño armado con largas espinas y con una fruta comprimida o redonda, marrón negra; *Jacquinia aurantiaca* Ait., árbol pequeño o arbusto con corteza lisa y las flores, de color anaranjado, en corimbos; *Prosopis chilensis* (Molina) Stuntz, arbusto o árbol, generalmente conocido como Mezquite, prospera en los valles de los ríos pero a menudo forma matorrales en los llanos y mesas; *Casearia dolichophylla* Standl., un arbusto o árbol pequeño con hojas cortamente pecioladas, amarillentas o rojizas, y fruta elipsoide; *Anona squamosa* L., árbol pequeño con corteza grisácea, produce una fruta de excelente sabor y es muy estimada; *Crescentia alata* H. B. K.; *Esenbeckia macrantha* Rose, árbol hasta de 6 m de alto, con pequeñas flores blancuzcas y una cápsula dura y leñosa; *Stemmadenia mollis* Benth., arbusto o árbol pequeño distribuido hacia el sur hasta Ecuador; *Solanum salsum* Standl., una nueva especie de arbusto pequeño; *Juliania adstringens* Schlecht., árbol pequeño con anchas ho-juelas sésiles y una corteza astringente que suministra una tinta roja, y *Jatropha aconitifolia* Mill., árbol hasta de 6 m de alto armado con pelos urticantes, de donde su nombre local, Mala Mujer, y con flores blancas prominentes. A lo largo de las calles y cerca de las casas, se encuentran *Ceiba pentandra* (L.) Gaertn., *Ficus cotinifolia* H. B. K., *Coccoloba floribunda* (Benth.) Lindau, árboles macizos y muy tendidos, que se plan-tan frecuentemente para sombra y ornamento; también *Delonix regia* (Boj.) Raf., árbol grande, comúnmente conocido como Flamboyán, indígena de Madagascar y el Africa tropical, y extremadamente llamativo cuando está en plena florecencia,

cubierto con una masa de flores escarlatas o anaranjado-rojizas.

En la vecindad de la Bahía de Ventosa, pocas millas al este de Salina Cruz, los árboles comunes en áreas secas son *Albizzia caribaea* (Urb.) Britt. et Rose, usualmente hasta de 13 m de alto, con copa muy extendida en forma de paraguas; *Coutarea latiflora* Moc. et Sessé, árbol pequeño con flores blancas, fragantes, y *Cassia emarginata* L., árbol que alcanza una altura de 7 m o más, con flores anaranjadas o amarillas pálidas en racimos abundantes y llamativos. En áreas pantanosas o a lo largo del margen de las lagunas, la especie más prominente es *Parkinsonia aculeata* L., árbol delgado, 5 m o más de alto, con hojuelas pequeñas, deciduas y el tronco y las ramas cubiertos con corteza lisa, amarillo-verdosa.

**Nombres vernáculos con sus equivalentes científicos  
de las plantas del istmo de Tehuantepec**

Nombre vernáculo	Nombre científico	Familia
Abrojo .....	<i>Tribulus cistoides</i> L.	Zygophyllac.
Acahualera .....	<i>Bidens squarrosa</i> H. B. K.	Compositae
» .....	<i>Eupatorium pycnocephalum</i> Les.	Compositae
» .....	<i>Hiptis capitata</i> Jacq.	Labiatae
» .....	<i>Operculina ornithopoda</i> (Rob.) House.	Convolvulac.
» .....	<i>Saracha procumbens</i> (Cav.) R. et P.	Solanac.
» .....	<i>Zexmenia scandens</i> Hemsl.	Compositae
Acamayo.....	<i>Lucuma cf. salicifolia</i> H. B. K.	Sapotac.
Achote .....	<i>Bixa orellana</i> L.	Bixac.
Achotillo .....	<i>Bixa orellana</i> L.	Bixac.
Acotope .....	<i>Inga eriocarpa</i> Bent.	Mimosac.
» .....	<i>Inga fissicalyx</i> Pittier	»
» .....	<i>Inga xalapensis</i> H. B. K.	»
» .....	<i>Paullinia pinnata</i> L.	Sapindac.
» frijolillo....	<i>Inga leptoloba</i> Schlecht.	Mimosac.
» prieto.....	<i>Inga leptoloba</i> Schlecht.	»
Acotopillo.....	<i>Inga marginata</i> Willd.	»
Acotopillo de monta- ña .....	<i>Inga Roussoviana</i> Pittier	»
Acotopillo silvestre..	<i>Inga Roussoviana</i> Pittier	»
Acuyo .....	<i>Piper auritum</i> H. B. K.	Piperac.
Acuyo cimarrón ....	<i>Piper yzabalanum</i> Trel.	Piperac.
Aguacate .....	<i>Persea americana</i> Mill.	Laurac.
Aguacatillo .....	<i>Ocotea cernua</i> (Nees) Mez.	Laurac.
Aguacillo .....	<i>Pithecolobium arboreum</i> (L.) Urban.	Mimosac.
Aguardientillo.....	<i>Cordia alliodora</i> (R. et P.) Cham.	Boraginac.
Ahuacashle .....	<i>Enterolobium cyclocarpum</i> (Jacq.) Griseb.	Mimosac.
Alacrán.....	<i>Heliotropium fruticosum</i> L.	Boraginac.
Álamo.....	<i>Zanthoxylum melanostictum</i> Sch- lecht.	Rutac.
Albahaca .....	<i>Epaltes mexicana</i> Less.	Compositae
» cimarrona .	<i>Ocimum micranthum</i> Willd.	Labiatae
» cimarrona .	<i>Salvia albiflora</i> Mart. et Gal.	Labiatae
Almendrón.....	<i>Terminalia Catappa</i> L.	Combretac.



Nombre vernáculo	Nombre científico	Familia
Amate blanco . . . . .	<i>Ficus Tonduzii</i> Standl.	Morac.
Amate de hoja ancha.	<i>Ficus lupathifolia</i> (Liebm.) Miq.	Morac.
Amatillo . . . . .	<i>Sapium biglandulosum</i> M. Arg.	Euphorb.
Amesquite . . . . .	<i>Pithecolobium Conzattii</i> Standl.	Mimosac.
Amuchi . . . . .	<i>Pithecolobium</i> sp.	Mimosac.
Amule . . . . .	<i>Calonyction aculeatum</i> (L.) House	Convolvulac.
Anilla . . . . .	<i>Indigofera suffruticosa</i> Mill.	Papilionat.
Anisillo . . . . .	<i>Mollugo verticillata</i> L.	Aizoac.
» . . . . .	<i>Oldenlandia herbacea</i> L.	Rubiac.
» . . . . .	<i>Paronychia mexicana</i> D.C. ?	Caryophyllac.
» . . . . .	<i>Scoparia dulcis</i> L.	Scrophulariac.
Anona . . . . .	<i>Annona reticulata</i> L.	Annonac.
Anona . . . . .	» <i>squamosa</i> L.	»
Anonilla . . . . .	» <i>reticulata</i> L.	»
» . . . . .	» <i>squamosa</i> L.	»
» . . . . .	<i>Rollinia mexicana</i> Stand.	»
Añilillo . . . . .	<i>Aeschynomene sensitiva</i> Sw.	Papilionat.
Añilillo . . . . .	<i>Phyllanthus Williamsii</i> Standl.	Euphorb.
Apish . . . . .	<i>Xanthosoma violaceum</i> Schott. ?	Araceae.
Apompo . . . . .	<i>Cochlospermum vitifolium</i> (Willd.) Spreng.	Cochlosperm.
» . . . . .	<i>Pachira aquatica</i> Aubl.	Bombacac.
» . . . . .	<i>Pachira macrocarpa</i> (Schl. et Cham.) Walp.	Bombacac.
Arnica . . . . .	<i>Neurolaena lobata</i> (L.) R. Br.	Compositae
Aromillo . . . . .	<i>Pithecolobium arboreum</i> (L.) Urban.	Mimosac.
Asta . . . . .	<i>Piratinera panamensis</i> Pittier	Morac.
Atagote . . . . .	<i>Teucrium vesicarium</i> Mill.	Labiatae
Azucena . . . . .	<i>Posoqueria latifolia</i> (Rudge) R. et S.	Rubiac.
Azucena . . . . .	<i>Alibertia edulis</i> (L. Rich.) A. Rich.	»
Azucenilla . . . . .	<i>Faramea occidentalis</i> (L.) Rich.	»
Bagueta . . . . .	<i>Bromelia Pinguin</i> L.	Bromeliac.
Bálsamo amarillo . . . . .	<i>Sweetia panamensis</i> Benth.	Papilionat.
» amarillo . . . . .	» » Benth.	»
» oloroso . . . . .	» » Benth.	»
Barba de viejo . . . . .	<i>Eupatorium albicaule</i> Sch. Bip.	Compositae
Barba de viejo . . . . .	<i>Paullinia</i> sp.	Sapindac.
Barbaseo . . . . .	<i>Entada gigas</i> (L.) Faw. et Rendle	Mimosac.
» . . . . .	<i>Serjania</i> sp.	Sapindac.

Nombre vernáculo	Nombre científico	Familia
Barbasco .....	<i>Sida rhombifolia</i> L.	Malvac.
Barbejuile .....	<i>Hidrolea spinosa</i> L.	Hydrophyllac.
Barí .....	<i>Calophyllum brasiliensis</i> Camb. var. <i>Rekoi</i> Standl.	Guttifer.
Barí obscuro .....	<i>Calophyllum brasiliense</i> var. <i>Re-</i> <i>koi</i> Standl.	Guttifer.
Bejuco .....	<i>Guarea excelsa</i> H. B. K.	Meliac.
» blanco .....	<i>Guarea excelsa</i> H. B. K.	»
» » .....	<i>Guarea</i> sp.	»
» » .....	<i>Trichilia oaxacana</i> Blake	»
» colorado.....	<i>Guarea excelsa</i> H. B. K.	»
» » .....	<i>Trichilia heterophylla</i> Blake	»
» » .....	<i>Cydista aequinoctiales</i> (L.) Miers	Bignoniac.
» de camote...	<i>Ipomoea tiliacea</i> (Willd.) Choisy	Convolvulac.
» de coral.....	<i>Cydista aequinoctialis</i> (L.) Miers	Bignoniac.
» guayaba.....	<i>Combretum mexicanum</i> H. et B.	Combretac.
» de palomita .	<i>Centrosema Plumierii</i> (Turp.) Benth.	Papilionac.
» de peine de mico .....	<i>Aegiphila</i> sp.	Verbenac.
Bejuco espatilo .....	<i>Centrosema pubescens</i> Benth.	Papilionac.
Bejuco naranjillo ...	<i>Guarea</i> sp.	Meliac.
Bellísima .....	<i>Antigonon leptopus</i> H. et A.	Polygonac.
Bellota .....	<i>Sterculia mexicana</i> R. Br.	Sterculiac.
Berengena.....	<i>Solanum diversifolium</i> Schlecht.	Solanac.
Berengena.....	<i>Solanum verbascifolium</i> L.	Solanac.
Bombilla.....	<i>Bougainvillea glabra</i> Choisy	Nyctaginac.
Botoncillo.....	<i>Casearia nitida</i> (L.) Jacq.	Flacourtiac.
Brasil .....	<i>Haematorylon Brasileto</i> Karst.	Caesalpinac.
Brazo de mico de no- che.....	<i>Begonia heracleifolia</i> C. et S.	Begoniac.
Caballero .....	<i>Rhipsalis Cassutha</i> Gaertn.	Cactac.
Cacahuatillo .....	<i>Eulada gigas</i> (L.) Facw. et Rendle	Mimosac.
Cacao .....	<i>Theobroma Cacao</i> L.	Sterculiac.
Cacapache .....	<i>Passiflora choconiana</i> Wats.	Passiflorac.
Cachimba.....	<i>Begonia heracleifolia</i> C. et S.	Begoniac.
Cadillo.....	<i>Pseudéphantopus spicatus</i> (Juss.) Rohr.	Compositae
» .....	<i>Desmodium axillare</i> (Sw.) DC.	Papilionat.
» .....	<i>Optismenus hirtellus</i> (L.) Beauv.	Gramineae
» .....	<i>Ortoclada laxa</i> (Rich.) Beauv.	Gramineae

Nombre vernáculo	Nombre científico	Familia
Cadillo .....	<i>Pavonia rosea</i> Schlecht.	Malvac.
» .....	<i>Spigelia Humboldtiana</i> Cham. et Schl.	Loganiac.
» .....	<i>Triumfetta Lappula</i> L.	Tiliac.
Café .....	<i>Coffea arabica</i> L.	Rubiac.
» cimarrón.....	<i>Aegiphila monstrosa</i> Moldenke	Verbenac.
» cimarrón.....	<i>Posoqueria latifolia</i> (Rudge) R. et S.	Rubiac.
Cafecillo.....	<i>Bertiera guianensis</i> Aubl.	Rubiac.
Cafecillo.....	<i>Casearia javitensis</i> H. B. K.	Flacourtiac.
Cahuapate.....	<i>Cephalantus occidentalis</i> L.	Rubiac.
Caimitillo.....	<i>Chrysophyllum oliviforme</i> L.	Sapotac.
Calabaza.....	<i>Morinda panamensis</i> Standl.	Rubiac.
Calavera .....	<i>Cordia alba</i> (Jacq.) R. et S.	Boraginac.
Calpanchi.....	<i>Vernonia patens</i> H. B. K.	Compositae.
Campanillo.....	<i>Zuelania Guidonia</i> (Sw.) Britt. et Millsp.	Flacourtiac.
Canaste.....	<i>Cordia glabra</i> L.	Boraginac.
Canela .....	<i>Quararibea funebris</i> (Llave) Standl.	Bombacac.
Canzera .....	<i>Tournefortia glabra</i> L.	Boraginac.
Caña agria.....	<i>Arthrostemma fragile</i> Lindl.	Melastomac.
» agria.....	<i>Costus spicatus</i> (Jacq.) Sw.	Zingiberac.
» brava.....	<i>Gynerium sagittatum</i> (Aubl.) Beauv.	Gramineae
» de azúcar.....	<i>Saccharum officinarum</i> L.	Gramineae
Caña fistula.....	<i>Cassia grandis</i> L. f.	Caesalpinac.
Cañahuite.....	<i>Citharexylum hexangulare</i> Greenm.	Verbenac.
Cañutillo .....	<i>Hamelia patens</i> Jacq.	Rubiac.
» .....	<i>Odontonema callistachyum</i> (S. et C.) Kuntze.	Acanthac.
» .....	<i>Psychotria trichotoma</i> M. et G.	Rubiac.
Caoba .....	<i>Swietenia macrophylla</i> King.	Meliac.
Caobilla .....	<i>Trichillia isthmensis</i> Standl. sp. nov.	»
Caobillo .....	<i>Trichillia oaxacana</i> Blake	»
Capulín.....	<i>Belotia Campbellii</i> Spragne	Tiliac.
Capulín.....	<i>Muntingia calabura</i> L.	Elaeocarpac.
Capulincillo.....	<i>Clidemia Deppeana</i> Stend.	Melastomac.
Cardo santo.....	<i>Argemone mexicana</i> L.	Papaverac.
Cardón.....	<i>Catopsis</i> sp.	Bromeliac.
Carne de caballo...	<i>Alchornea latifolia</i> Sw.	Euphorbiac.
Carnejuile .....	<i>Inga eriocarpa</i> Benth.	Mimosac.

Nombre vernáculo	Nombre científico	Familia
Carnejuile .....	<i>Inga spectabilis</i> (Vahl) Willd?	Mimosae.
Carnequile .....	<i>Inga xalapensis</i> H. B. K.	»
Carnero .....	<i>Coccoloba floribunda</i> (Benth.) Lindau.	Polygonac.
Carnero .....	<i>Coccoloba Schiedeana</i> Lindau	Polygonac.
Carpanche .....	<i>Vernonia patens</i> H. B. K.	Compositae
Carricillo .....	<i>Coix Lachryma-Jobi</i> L.	Graminae
Carrizo .....	<i>Lasiacis divaricata</i> (L.) Hitchc.	»
» .....	<i>Lasiacis scabrior</i> Hitchc.	»
» .....	<i>Olyra latifolia</i> L.	»
Casanpulga .....	<i>Rhynchosia pyramidalis</i> (Lam.) Urb.	Papilionat.
Cascalate .....	<i>Caesalpinia coriara</i> (Jacq.) Willd.	Caesalpinac.
Cascalate .....	<i>Chamaedorea geonomaeformis</i> Wendl.	Palmae
Cascarillo .....	<i>Allophylus longeracemosus</i> Standl.	Sapindac.
» .....	<i>Matayba oppositifolia</i> (A. Rich.) Britton	Sapindac.
» .....	<i>Zanthoxylum procerum</i> Donn. Smith.	Rutac.
» blanco ....	<i>Allophylus longeracemosus</i> Standl.	Sapindac.
» blanco ....	<i>Croton pyramidalis</i> Donn. Smith.	Euphorbiac.
Castarita .....	<i>Alibertia edulis</i> (L. Rich.) A. Rich.	Rubiace.
Caucho .....	<i>Castilla elastica</i> Cerv.	Morac.
Caulote blanco ....	<i>Luehea speciosa</i> Will.	Tiliac.
Cautivo .....	<i>Ampelocera Hottlei</i> Standl.	Ulmac.
Cedro .....	<i>Cedrela mexicana</i> Roem.	Meliac.
Cedrón .....	<i>Casearia aculeata</i> Jacq.	Flacourtiac.
Cedrón prieto .....	<i>Chomelia spinosa</i> Jacq.	Rubiace.
Ceiba .....	<i>Ceiba pentandra</i> (L.) Gaertn.	Bombacac.
Cidrón .....	<i>Casearia arguta</i> H. B. K.	Flacourtiac.
Ciempies .....	<i>Bravaisia integerrima</i> (Spreng.) Standl.	Acanthac.
Ciempies .....	<i>Cassia spectabilis</i> DC.	Caesalpinac.
Cihuapate .....	<i>Tibouchina Bourgaeana</i> Cogn.	Melastomac.
Cihuapate .....	<i>Hamelia calycosa</i> D. Sm.	Rubiace.
Cilantrillo .....	<i>Oldenlandia herbacea</i> L.	Rubiace.
Cinco negritos .....	<i>Conostegia xalapensis</i> (Bonpl.) Don.	Melastomac.
Cintillo .....	<i>Codiaeum variegatum</i> (L.) Blume	Euphorbiac.
Ciruela .....	<i>Spondias purpurea</i> L.	Anacardiace.
Clavel .....	<i>Aechmea magdalenae</i> André	Bromeliac.
» .....	<i>Jussiaea suffruticosa</i> L.	Onagrac.

Nombre vernáculo	Nombre científico	Familia
Clavel.....	<i>Neea psychotrioides</i> D. Sm.	Nyctaginac.
» .....	<i>Nerium Oleander</i> L.	Apocynac.
» .....	<i>Russelia sarmentosa</i> Jacq.	Scrophulariac.
Clavo .....	<i>Hamelia calicosa</i> D. Sm.	Rubiace.
Cohuita.....	<i>Gliricidia sepium</i> (Jacq.) Steud.	Papilionat.
Cola de alacrán.....	<i>Heliotropium indicum</i> L.	Boraginac.
Cola de faisán.....	<i>Neurolaena lobata</i> (L.) R. Br.	Compositae
Colorado.....	<i>Aspidosperma megalocarpon</i> M. Arg.	Apocynac.
Colorado.....	<i>Calycophyllum candidissimum</i> (Vahl) DC.	Rubiace.
Colorfn.....	<i>Erythrina rubrinervia</i> H. B. K.	Papilionat.
Colorfn.....	<i>Ormosia isthmensis</i> Stand. sp. nov.	Papilionat.
Congo.....	<i>Ficus cotinifolia</i> H. B. K.	Morac.
Contrayerba.....	<i>Aristolochia Schippii</i> Standl.	Aristolochiac.
Copalchin.....	<i>Croton niveus</i> Jacq.	Euphorbiac.
Copalillo.....	<i>Neurolaena macrocephala</i> Sch. Bip.	Compositae
Coquito.....	<i>Cochlospermum vitifolium</i> (Willd.) Spreng.	Cochlospermae.
Coquito.....	<i>Reinhardtia gracilior</i> Burret	Palmae
Coralito .....	<i>Rhynchosia pyramidalis</i> (Lam.) Urb.	Papilionat.
Coreho .....	<i>Ochroma concolor</i> Rowlee	Bombacae.
Cordonecillo .....	<i>Piper Berlandieri</i> C. DC.	Piperac.
» .....	» <i>boqueronae</i> Trel.	»
» .....	» <i>Fischerianum</i> C. DC.	»
» .....	» <i>patulum</i> Bertol.	»
» .....	» <i>syncopatum</i> Trel.	»
» .....	» <i>tuberculatum</i> Jacq.	»
» .....	» <i>Uhdei</i> C. DC.	»
» .....	» <i>variable</i> C. DC.	»
» .....	» <i>yzabalanum</i> C. DC.	»
Cornequile.....	<i>Inga eriocarpa</i> Benth.	Mimosac.
Cornezuelo.....	<i>Acacia Collinsii</i> Saff.?	Mimosac.
Corpo .....	<i>Vochysia hondurensis</i> Sprag.	Vochysiac.
Corpus .....	<i>Vochysia hondurensis</i> Sprag.	Vochysiac.
Cortadillo.....	<i>Scleria pterota</i> Presl.	Cyperac.
Costarica .....	<i>Rinorea guatemalensis</i> (Wats.) Bartlett.	Violac.
Coyolito .....	<i>Chamaedorea lunata</i> Liebm.	Palmae
Coyolito .....	<i>Reinhardtia gracilior</i> Burret	Palmae
Cruceeta.....	<i>Chomelia spinosa</i> Jacq.	Rubiace.

Nombre vernáculo	Nombre científico	Familia
Cruceta . . . . .	<i>Dalbergia Brownei</i> (Jacq.) Urban.	Papilionat.
» . . . . .	<i>Randia armata</i> (Sw.) DC.	Rubiace.
» . . . . .	<i>Randia cinerea</i> (Fern.) Standl.	»
» . . . . .	<i>Randia zalapensis</i> Mart. et Gal.	»
» . . . . .	<i>Strychnos panamensis</i> Seem. ?	Loganiac.
Crucetilla . . . . .	<i>Bertiera guianensis</i> Aubl.	Rubiace.
Cucharita . . . . .	<i>Acacia cymbispina</i> Sprag. et Riley	Mimosac.
Culantrillo . . . . .	<i>Mollugo verticillata</i> L.	Aizoac.
» . . . . .	<i>Pityrogramma calomelaena</i> (L.) Link.	Polypodiace.
» . . . . .	<i>Scoparia dulcis</i> L.	Serophulariace.
Cunucán . . . . .	<i>Stemmadenia Donnell-Smithii</i> (Ro- se) Woodson	Apocynac.
Curarina . . . . .	<i>Cissampelos Pareira</i> L.	Menispermace.
Chamiso . . . . .	<i>Erblichia odorata</i> Seem.	Turnerace.
Chancarro . . . . .	<i>Cecropia mexicana</i> Hemsl.	Morac.
Chancarro blanco . . . . .	<i>Cecropia mexicana</i> Hemsl.	Morac.
Chaya . . . . .	<i>Jatropha aconitifolia</i> Mill.	Euphorbiac.
» . . . . .	<i>Myriocarpa longipes</i> Liebm.	Urticac.
» . . . . .	<i>Urera caracasana</i> (Jacq.) Griseb.	Urticac.
» brava . . . . .	<i>Solanum hirsutissimum</i> Standl.	Solanac.
Chicharrón . . . . .	<i>Lysiloma auritum</i> (Schl.) Benth.	Mimosac.
Chichicaste cimarrón . . . . .	<i>Urera caracasana</i> (Jacq.) Griseb.	Urticac.
Chielillo . . . . .	<i>Guatteria amplifolia</i> Tr. et Pl.	Annonac.
Chico zapote . . . . .	<i>Achras Zapota</i> L.	Sapotac.
Chilalaga . . . . .	<i>Costus spicatus</i> (Jacq.) Sw.	Zingiberac.
Chilalaga . . . . .	<i>Renealmia aromatica</i> (Aubl.) Gri- seb.	Zingiberac.
Chilamate . . . . .	<i>Sapium biglandulosum</i> M. Arg.	Euphorbiac.
Chile serrano . . . . .	<i>Capsicum frutescens</i> L.	Solanac.
Chilillo . . . . .	<i>Casearia dolichophylla</i> Standl.	Flacourtiac.
» . . . . .	<i>Cleome panamensis</i> Standl.	Capparidac.
» . . . . .	<i>Philodendron inaequilaterum</i> Liebm.	Arac.
Chilpate . . . . .	<i>Cleome serrata</i> Jacq.	Capparidac.
Chipili . . . . .	<i>Aeschynomene sensitiva</i> Sw.	Papilionat.
Chispa . . . . .	<i>Cleome serrata</i> Jacq.	Capparidac.
Chivarova . . . . .	<i>Cordia cana</i> Mart. et Gal.	Boraginac.
Chocho . . . . .	<i>Malvariscus populifolius</i> Presl.	Malvac.
Choschogo . . . . .	<i>Costus villosissimus</i> Jacq.	Zingiberac.
Dease . . . . .	<i>Jacquinia aurantiaca</i> Ait.	Theophrastac.

Nombre vernáculo	Nombre científico	Familia
Deobeine . . . . .	<i>Randia</i> sp.	Rubiac.
Diente de perrito . . . . .	<i>Mimosa pigra</i> L.	Mimosac.
Dormilona . . . . .	<i>Mimosa pigra</i> L.	Mimosac.
Dormilona . . . . .	<i>Phyllanthus lathyroides</i> H. B. K.	Euphorbiac.
Económica . . . . .	<i>Lagerstroemia indica</i> L.	Lythrac.
Eirolfela . . . . .	<i>Cymbopetalum penduliflorum</i> (Dun.) Baill.	Annonac.
Ejotillo . . . . .	<i>Cleome serrata</i> Jacq.	Capparidac.
Encino amarillo . . . . .	<i>Quercus</i> sp.	Fagac.
» blanco . . . . .	<i>Quercus peduncularis</i> Nees	»
» nanche . . . . .	<i>Quercus perseaeifolia</i> Liebm.	»
» prieto . . . . .	<i>Quercus oleoides</i> Cham. et Schl.	»
» roble . . . . .	<i>Tabebuia</i> sp.	Bignoniac.
Epazotillo . . . . .	<i>Eclipta alba</i> (L.) Hassk.	Compositae
Eqelite . . . . .	<i>Capsicum macrophyllum</i> (H. B. K.) Standl.	Solanac.
» . . . . .	<i>Erythrina rubrinervia</i> H. B. K.	Papilionat.
» . . . . .	<i>Saracha procumbens</i> (Cav.) R. et P.	Solanac.
» carrizo . . . . .	<i>Acalypha polystachya</i> Jacq.	Euphorbiac.
Escanal . . . . .	<i>Acacia globulifera</i> Saff.	Mimosac.
Escoba colorada . . . . .	<i>Heimia salicifolia</i> (H. B. K.) Link.	Lythrac.
Escobilla . . . . .	<i>Hirtella racemosa</i> Lam.	Rosac.
Escobilla . . . . .	<i>Heimia salicifolia</i> (H. B. K.) Link.	Lythrac.
Esperanza . . . . .	<i>Bacopa procumbens</i> (Mill.) Greenm.	Scrophulariac.
Espino blanco . . . . .	<i>Acacia Farnesiana</i> (L.) Willd.	Mimosac.
» blanco . . . . .	<i>Adelia barbinervis</i> Schl. et Cham.	Euphorbiac.
» de jñile . . . . .	<i>Hydrolea spinosa</i> L.	Hydrophyllac.
» cnadrado . . . . .	<i>Byttneria aculeata</i> Jacq.	Sterculiac.
Espinosilla . . . . .	<i>Acalypha arvensis</i> P. et E.	Euphorbiac.
Espuma de mar . . . . .	<i>Rosa indica</i> L.	Rosac.
Estropajo . . . . .	<i>Luffa cylindrica</i> (L.) Roem.	Cucurbitae.
Estropajo cimarrón . . . . .	<i>Marsdenia macrophylla</i> (H. B. K.) Fourn.	Asclepiadac.
Flamboayán . . . . .	<i>Delonix regia</i> (Boj.) Raf.	Caesalpinac.
Flor de canela . . . . .	<i>Pithecolobium arboreum</i> (L.) Urban	Mimosac.
» Castilla . . . . .	<i>Croton betulinus</i> Vahl	Euphorbiac.
» culebra . . . . .	<i>Asclepias curassavica</i> L.	Asclepiadac.
» jacinto . . . . .	<i>Moringa oleifera</i> Lam.	Moringac.
» laguna . . . . .	<i>Gouania lupuloides</i> (L.) Urban	Rhamnac.

Nombre vernáculo	Nombre científico	Familia
Flor de laguna cimarrona.....	<i>Costus spicatus</i> (Jacq.) Sw.	Zingiberac.
Flor de muerto.....	<i>Tagetes patula</i> L.	Compositae
» muerto.....	<i>Lawsonia inermis</i> L.	Lythrac.
» San Juan...	<i>Begonia heracleifolia</i> C. et S.	Begoniac.
Framboyán.....	<i>Delonix regia</i> (Boj.) Raf.	Caesalpinac.
Frijolillo.....	<i>Cassia occidentalis</i> L.	Caesalpinac.
».....	<i>Inga</i> sp.	Mimosac.
».....	<i>Inga marginata</i> Willd.	Mimosac.
Frutillo.....	<i>Clidemia Deppcana</i> Steud.	Melastomac.
».....	<i>Mouriria cyphocarpa</i> Standl.	Melastomac.
».....	<i>Psychotria miradorensis</i> (Oerst.) Hemsl.	Rubiac.
».....	<i>Rinorea guatemalensis</i> (Wats.) Bartl.	Violac.
Gallo.....	<i>Rudgea ceratopetala</i> Donn. Smith.	Rubiac.
Gateado.....	<i>Astronium graveolens</i> Jacq.	Anacardiac.
Golondrina.....	<i>Hasseltia mexicana</i> (Gray) Standl.	Flacourtiac.
Granada.....	<i>Euphorbia thymifolia</i> L. ?	Euphorbiac.
».....	<i>Passiflora choconiana</i> Wats.	Passiflorac.
».....	<i>Punica Granatum</i> L.	Punicac.
Granadilla.....	<i>Passiflora serratifolia</i> L.	Passiflorac.
Granadita.....	<i>Passiflora choconiana</i> Wats.	Passiflorac.
Guacamayo.....	<i>Lucuma</i> cf. <i>salicifolia</i> H. B. K.	Sapotac.
Guácimo.....	<i>Guazuma ulmifolia</i> Lam.	Sterculiac.
Guaco.....	<i>Mikania Guaco</i> H. et B.	Compositae
Guanaacaste.....	<i>Enterolobium cyclocarpum</i> (Jacq.) Griseb.	Mimosac.
Guanacastillo.....	<i>Enterolobium cyclocarpum</i> (Jacq.) Griseb.	»
Guanacastillo.....	<i>Pithecolobium arboreum</i> (L.) Urban.	»
Guanacastle.....	<i>Enterolobium cyclocarpum</i> (Jacq.) Griseb.	»
Guapaquí.....	<i>Dialium guianense</i> (Aubl.) Steud.	Caesalpinac.
Guapinol.....	<i>Hymenaea Courbaril</i> L.	Caesalpinac.
Guanabana.....	<i>Annona muricata</i> L.	Annonaceae
Guayaba.....	<i>Psidium Guajava</i> L.	Myrtaceae
» agria.....	<i>Psidium guianensis</i> Sw.	»
» dulce.....	<i>Psidium Guajava</i> L.	»
Guilachi.....	<i>Amaranthus spinosus</i> L.	Amaranthac



Nombre vernáculo	Nombre científico	Familia
Gullitalli . . . . .	<i>Pereskia Conzattii</i> Britt. et Rose	Cactac.
Gumaga . . . . .	<i>Lysiloma auritum</i> (Schl.) Benth.	Mimosac.
Gusanillo . . . . .	<i>Acalypha hispida</i> Burm.	Euphorbiac.
Hierba de leche . . . . .	<i>Phyllanthus Williamsii</i> Standl.	Euphorbiac.
Higo amate . . . . .	<i>Ficus ovalis</i> (Liebm.) Miq.	Morac.
Higo amate . . . . .	<i>Clusia flava</i> Jacq.	Guttifer.
Higuerillo . . . . .	<i>Enallagma latifolia</i> (L.) Small	Bignoniac.
Higuerillo . . . . .	<i>Ricinus communis</i> L.	Euphorbiac.
Hoja blanca . . . . .	<i>Calathea lutea</i> (Aubl.) Mey	Marantac.
Hoja de alacrán . . . . .	<i>Heliotropium indicum</i> L.	Boraginac.
» chayote . . . . .	<i>Stigmaphyllon Lindenianum</i> Juss.	Malpighiac.
» clavo . . . . .	<i>Jussiaea suffruticosa</i> L.	Onagrac.
» corramiento . . . . .	<i>Piper</i> sp.	Piperac.
» quebranto . . . . .	<i>Bacopa procumbens</i> (Mill.) Greenm.	Scophulariac.
» viento . . . . .	<i>Anthurium crassinervium</i> (Jacq.) Schot.	Araceac.
Hoja lisa . . . . .	<i>Psychotria flava</i> Oerst.	Rubiac.
Hoja lisa . . . . .	<i>Fernonia patens</i> H. B. K.	Compositae
Hojamango . . . . .	<i>Curatella americana</i> L.	Dilleniace.
Hojasen . . . . .	<i>Cassia hispidula</i> Vahl	Caesalpinac.
Hojasen cimarrón . . . . .	<i>Euphorbia brasiliensis</i> Lam.	Euphorbiac.
Hojaviushi . . . . .	<i>Mouriria parvifolia</i> Benth.	Melastomac.
» . . . . .	<i>Pithecolobium Conzattii</i> Standl.	Mimosac.
» . . . . .	<i>Quercus oleoides</i> Cham. et Schl.	Fagac.
Hormiguillo . . . . .	<i>Cordia alliodora</i> (R. et P.) Cham.	Boraginac.
Huele de noche . . . . .	<i>Cestrum Baenitzii</i> Lingelsh. sh	Solanac.
» . . . . .	<i>Cestrum diversifolium</i> Jacq.	»
» . . . . .	<i>Cestrum panamense</i> Standl.	»
» . . . . .	<i>Solanum salviifolium</i> Lam.	»
Huesillo . . . . .	<i>Coussarea mexicana</i> Standl. sp. nov.	Rubiace.
» . . . . .	<i>Fareamea occidentalis</i> (L.) Rich.	»
» . . . . .	<i>Psychotria miradorensis</i> (Oerst.) Hemsl.	»
Huevo de iguana . . . . .	<i>Phoradendron Gaumeri</i> Trel.	Loranthac.
Huichilama . . . . .	<i>Ficus Tonduzii</i> Standl.	Morac.
Huichilana . . . . .	<i>Poulsenia armata</i> (Miq.) Standl.	»
Hule . . . . .	<i>Castilla elastica</i> Cerv.	»
Illuale . . . . .	<i>Genipa Caruto</i> H. B. K.	Rubiace.
Ishte . . . . .	<i>Aechmea magdalenae</i> André	Bromeliac.
Iste . . . . .	<i>Aechmea magdalenae</i> André	»

Nombre vernáculo	Nombre científico	Familia
Ixtle .....	<i>Aechmea magdalenae</i> André	Bromeliac.
Izoara .....	<i>Ixora coccinea</i> L.	Rubiace.
Jacinto .....	<i>Moringa oleifera</i> Lam.	Moringac.
Jazmín .....	<i>Jasminum Sambac</i> (L.) Ait.	Oleac.
Jazmín .....	<i>Stemmadenia Donnell-Smithii</i> (Rose) Woodson.	Apocynac.
Jicaco .....	<i>Hirtella triandra</i> Sw.	Rosac.
Jicaco prieto .....	<i>Hirtella triandra</i> Sw.	»
Jicacuillo .....	<i>Hirtella racemosa</i> Lam.	»
Jicara .....	<i>Crescentia Cujete</i> L.	Bignoniac.
Jicarillo .....	<i>Enallagma latifolia</i> (Mill). Small	»
Jicarita .....	<i>Crescentia alata</i> H. B. K.	»
Jimba .....	<i>Arthrostyidium spinosum</i> Swallen	Graminiac.
Jiniquile .....	<i>Inga spectabilis</i> (Vahl) Willd.	Mimosac.
Jobo .....	<i>Spondias lutea</i> L.	Anacardiace.
Jobo .....	<i>Spondias Mombin</i> L.	Anacardiace.
Jonote .....	<i>Heliocarpus appendiculatus</i> Turcz.	Tiliac.
» blanco .....	» »	»
» colorado .....	» »	»
Jucalsuchi .....	<i>Philodendron</i> sp.	Arac.
Judío .....	<i>Psychotria miradorensis</i> (Oerst.) Hemsl.	Rubiace.
Judío .....	<i>Schizolobium parahybum</i> (Vell.) Blake	Caesalpinac.
Junco .....	<i>Desmoncus chinantlensis</i> Mart.	Palmae
Lambimbo .....	<i>Ehretia tinifolia</i> L.	Boraginac.
Laurel .....	<i>Nectandra glabrescens</i> Benth.	Laurac.
» .....	<i>Nectandra membranacea</i> Griseb.	»
» .....	<i>Nectandra sanguinea</i> Rottb.	»
» amarillo .....	<i>Nectandra sanguinea</i> Rottb.	»
» » .....	<i>Ocotea cernua</i> (Nees) Mez.	»
» » .....	<i>Psychotria cuspidata</i> Breden	Rubiace.
» prieto .....	<i>Nectandra membranacea</i> Griseb.	Laurac.
Lavaplato .....	<i>Solanum diversifolium</i> Schl.	Solanac.
Leche María .....	<i>Calophyllum brasiliense</i> Cam. var. <i>Rekoi</i> Standl.	Guttifer.
Lecherillo .....	<i>Stemmadenia Palmeri</i> Rose et Standl.	Apocynac.
Lecherillo .....	<i>Tabernaemontana citrifolia</i> L.	Apocynac.
Lengua (de) vaca .....	<i>Cissus rhombifolia</i> Vahl	Vitac.

Nombre vernáculo	Nombre científico	Familia
Lengua (de) vaca...	<i>Eupatorium morifolium</i> Mill.	Compositae
»	<i>Singonium podophyllum</i> Schott	Araceae
Lija.....	<i>Davilla Kunthii</i> St. Hil.	Dilleniace.
Limón naranjo.....	<i>Citrus sinensis</i> (L.) Osbeck	Rutae.
Limoncillo.....	<i>Achatocarpus mexicana</i> H. Walt.	Phytolaceae.
»	<i>Rheedia</i> sp.	Guttifer.
»	<i>Zanthoxylum procerum</i> Down. Smith.	Rutae.
Linda tarde.....	<i>Justicia</i> sp.	Acanthac.
Lombricero.....	<i>Andira Galeottiana</i> Standl.	Papilionat.
Lombricero.....	<i>Andira inermis</i> H. B. K.	Papilionat.
Lluale.....	<i>Genipa Caruto</i> H. B. K.	Rubiace.
Macaya.....	<i>Andira Galeottiana</i> Standl.	Papilionat.
Madre de agna.....	<i>Pithecolobium scopulinum</i> (Braun- deg.) Standl.	Mimosac.
Madre de cacao.....	<i>Gliricidia sepium</i> (Jacq.) Stend.	Papilionat.
Maíz.....	<i>Zea Mays</i> L.	Gramineae
Maíz de Guinea.....	<i>Holcus Sorghum</i> L.	Gramineae
Majagua.....	<i>Belotia Campbellii</i> Sprague	Tiliac.
Majagua.....	<i>Luehea speciosa</i> Willd.	Tiliac.
Malacatillo.....	<i>Zexmenia scandens</i> Hemsl.	Compositae
Mala mujer.....	<i>Jatropha aconitifolia</i> Mill.	Euphorbiac.
Malaquito.....	<i>Alibertia edulis</i> (L. Rich.) A. Rich.	Rubiace.
Malva.....	<i>Sida acuta</i> Burm.	Malvac.
»	<i>Sida rhombifolia</i> L.	Malvac.
» cimarrona...	<i>Hybanthus oppositifolius</i> (L.) Taub.	Violac.
» de cochino...	<i>Sida acuta</i> Burm.	Malvac.
» riesgo.....	<i>Scoparia dulcis</i> L.	Scrophulariac.
» riesgo.....	<i>Sida acuta</i> Burm.	Malvac.
Malvavisco.....	<i>Capraria biflora</i> L.	Scrophulariac.
Mangle.....	<i>Conocarpus erecta</i> L.	Combretac.
Mango.....	<i>Mangifera indica</i> L.	Anacardiace.
» eriollo.....	»	»
» de Manila...	»	»
Mano (de) danta...	<i>Didymopanax Morototoni</i> (Aubl.) Dcne. et Pl.	Araliac.
» de gato.....	<i>Jacquemontia Perryana</i> Duch. et Walp.	Convolvulac.
» de sapo.....	<i>Gilibertia arborea</i> (L.) March.	Araliac.

Nombre vernáculo	Nombre científico	Familia
Manzanillo.....	<i>Zuelania Guidonia</i> (Sw.) Britt. et Mills.	Flacourtiac.
Manzano.....	<i>Miconia argentea</i> (Sw.) DC.	Melastomac.
» .....	<i>Miconia hyperprasina</i> Naud.	Melastomac.
» .....	<i>Zuelania Guidonia</i> (Sw.) Britt. et Mills.	Flacourtiac.
Manuel de Lara ....	<i>Begonia nelumbifolia</i> C. et S.	Begoniac.
Manuel de Laura ...	<i>Cordia glabra</i> L.	Boraginac.
Maravilla.....	<i>Caesalpinia pulcherrima</i> (L.) Sw.	Caesalpinac.
Marinero .....	<i>Lonchocarpus hondurensis</i> Benth.	Papilionat.
Marita.....	<i>Psychotria flava</i> Oerst.	Rubiace.
Matalín.....	<i>Athyrocarpus leiocarpus</i> (Benth.) B. et H.	Commelinac.
Matalín.....	<i>Commelina elegans</i> H. B. K.	Commelinac.
Matapalillo .....	<i>Estruthanthus densiflorus</i> (Benth.) Standl.	Loranthac.
Matapalo .....	<i>Clusia flava</i> Jacq.	Guttifer.
Matapalo .....	<i>Juanulloa mexicana</i> (Schl.) Miers.	Solanac.
Matapiojo .....	<i>Heteropteris laurifolia</i> (L.) Juss.	Malpighiac.
Membrillo .....	<i>Rudgea ceratopetala</i> Donn. Smith	Rubiace.
Mezquite .....	<i>Prosopis chilensis</i> (Mol.) Stuntz.	Mimosac.
Mezquite verde.....	<i>Parkinsonia aculeata</i> L.	Caesalpinac.
Mierda de loro ....	<i>Casearia arguta</i> H. B. K.	Flacourtiac.
Mierda de loro ....	<i>Phyllanthus nobilis</i> (L. f.) Muell. Arg.	Euphorbiac.
Mocosholo .....	<i>Phoradendron Gaumeri</i> Trel.	Loranthac.
Mora.....	<i>Chlorophora tinctoria</i> (L.) Gaud.	Morac.
Moral.....	<i>Chlorophora tinctoria</i> (L.) Gaud.	Morac.
Morono.....	<i>Calliandra mexicana</i> Brandeg.	Mimosac.
Morro.....	<i>Crescentia alata</i> H. B. K.	Bignoniac.
» .....	<i>Crescentia Cujete</i> L.	Bignoniac.
» cimarrón .....	<i>Grias Fendleri</i> Seem.	Lecythidae.
Mostaza .....	<i>Brassica integrifolia</i> (West.) O. E. Schulz.	Cruciferae
Moste.....	<i>Clerodendron ligustrinum</i> (Jacq.) R. Br.	Verbenac.
Mulato .....	<i>Bursera Simaruba</i> (L.) Sarg.	Burserac.
Nacaste.....	<i>Enterolobium cyclocarpum</i> (Jacq.) Griseb.	Mimosac.
Nacastillo .....	<i>Enterolobium cyclocarpum</i> (Jacq.) Griseb.	Mimosac.

Nombre vernáculo	Nombre científico	Familia
Nacastle.....	<i>Enterolobium cyclocarpum</i> (Jacq.) Griseb.	Mimosac.
Nanche.....	<i>Byrsonima crassifolia</i> (L.) D.C.	Malpighiac.
» ahuatosa.....	<i>Laplacea Williamsii</i> Standl. sp. nov.	Theaceae
» dulce.....	<i>Byrsonima crassifolia</i> (L.) D.C.	Malpighiac.
Naranja amateca....	<i>Citrus Aurantium</i> L.	Rutac.
Naranja.....	<i>Citrus sinensis</i> (L.) Osbeck	Rutac.
Narciso.....	<i>Nerium Oleander</i> L.	Apocynac.
Navajuela.....	<i>Scleria arundinacea</i> Kunth.	Cyperac.
Nazareno.....	<i>Sickingia salvadorensis</i> Standl.	Rubiac.
Nendashunashi.....	<i>Croton morifolius</i> Willd. ?	Euphorbiac.
Nopal.....	<i>Euphorbia fasciculata</i>	Euphorbiac.
Nopo.....	<i>Cordia glabra</i> L.	Boraginac.
».....	<i>Cordia</i> sp.	»
» -tapeshte.....	<i>Cordia glabra</i> L.	»
Ocote.....	<i>Pinus Teocote</i> Schl. et Cham.	Pinac.
Ocote colorado.....	<i>Pinus Teocote</i> Schl. et Cham.	Pinac.
Ocotope.....	<i>Inga salapensis</i> Benth.	Mimosac.
Ocotope blanco.....	<i>Inga eriocarpa</i> Benth.	Mimosac.
Ocú.....	<i>Calophyllum brasiliense</i> Camb. var. <i>Rekoi</i> Standl.	Guttifer.
Ojoche.....	<i>Brosimum costaricanum</i> Liebm.	Morac.
» blanco.....	<i>Brosimum terrabanum</i> Pittier	»
» de hoja menu- da.....	» »	»
Ojochillo.....	» »	»
Orégano.....	<i>Eupatorium macrophyllum</i> L.	Compositae
Orejuelo.....	<i>Cymbopetalum penduliflorum</i> (Dun.) Baill.	Aunonac.
Organo.....	<i>Cephalocereus Hoppendstedtii</i> (Weber) Schum.	Cactac.
Orifela.....	<i>Cymbopetalum penduliflorum</i> (Dun.) Baill.	Annonac.
Oropelo.....	<i>Cephaelis tomentosa</i> (Aubl.) Vahl	Rubiac.
Otate.....	<i>Arundinaria</i> sp.	Gramineae
Otate.....	<i>Guadua aculeata</i> Rupr.	Gramineae
Pájaro-bobo.....	<i>Cordia tinifolia</i> Willd.	Boraginac.
Palma estrella.....	<i>Beaucarnea</i> sp.	Liliac.
Palmicho.....	<i>Reinhardtia gracilior</i> Burret	Palmae

Nombre vernáculo	Nombre científico	Familia
Palo blanco.....	<i>Gilibertia arborea</i> (L.) March.	Araliac.
Palo de agua.....	<i>Gilibertia arborea</i> (L.) March.	Araliac.
» agua.....	<i>Psychotria cuspidata</i> Bredem.	Rubiace.
» arco.....	<i>Celtis iguanaea</i> (Jacq.) Sarg.	Ulmac.
» carabina...	<i>Siparuna nicaraguensis</i> Hemsl.	Monimiac.
» cuchara....	<i>Cochlospermum vitifolium</i> (Willd.) Spreng.	Cochlospermac.
» güemuchi..	<i>Casearia dolichophylla</i> Standl.	Flacourtiac.
» pozole.....	<i>Neea psychotrioides</i> Donn. Smith.	Nyctaginiac.
Palo dulce.....	<i>Achatocarpus mexicanus</i> H. Walt.	Phytolaccac.
» mulato.....	<i>Bursera Simaruba</i> (L.) Sarg.	Burserac.
» prieto.....	<i>Pera barbellata</i> Standl.	Euphorbiac.
Pau caliente.....	<i>Eragrostis hypnoides</i> (Lam.) B.S.P.	Gramineae
Panelilla.....	<i>Hamelia calycosa</i> Donn. Smith	Rubiace.
Panelita.....	<i>Malvaviscus grandiflorus</i> H. B. K.	Malvac.
Papaya.....	<i>Carica Papaya</i> L.	Caricac.
Paque.....	<i>Dialium guianense</i> (Aubl.) Steud.	Caesalpinac.
Paqui.....	<i>Dialium guianense</i> (Aubl.) Steud.	Caesalpinac.
Paragiñita.....	<i>Catharanthus roseus</i> (L.) Don.	Apocynac.
Pashte.....	<i>Tillandsia usneoides</i> L.	Bromeliac.
Pata de vaca.....	<i>Athyrocarpus leiocarpus</i> (Benth.) B. et H.	Commelinac.
» vaca.....	<i>Psychotria chiapensis</i> Standl.	Rubiace.
» venado....	<i>Bauhinia unguolata</i> L.	Caesalpinac.
Patashte.....	<i>Theobroma bicolor</i> H. et B.	Sterculiac.
Pega-pega.....	<i>Desmodium axillare</i> (Sw.) D.C.	Papilionat.
Pega-pega.....	<i>Teucrium vesicarium</i> Mill.	Labiatae
Peine de mico.....	<i>Apeiba Tibourbou</i> Aubl.	Tiliac.
Pepe.....	<i>Passiflora foetida</i> L.	Passiflorac.
Pepe balsa.....	<i>Ochroma concolor</i> Rowlee	Bombacac.
Petaca.....	<i>Sterculia apetala</i> (Jacq.) Karst.	Sterculiac.
Petatillo.....	<i>Mimosa</i> sp.	Mimosac.
Picantillo.....	<i>Sphenoclea zeylanica</i> Gaertn.	Lobeliac.
Picho.....	<i>Andira inermis</i> H.B.K.	Papilionac.
» .....	<i>Astronium graveolens</i> Jacq.	Anacardiace.
» .....	<i>Tipuana Lundellii</i> Standl.	Papilionac.
Pie de Paloma.....	<i>Ardisia compressa</i> H.B.K.	Myrsinac.
Pie de Paloma.....	<i>Cestrum Baenitzii</i> Lingelsh	Solanac.
Pimienta.....	<i>Ocimum micranthum</i> Willd.	Labiatae
Pimientillo.....	<i>Adenaria floribunda</i> H.B.K.	Lythrac.
Pino.....	<i>Casuarina equisetifolia</i> L.	Casuarinac.
Pino marítimo.....	<i>Casuarina equisetifolia</i> L.	Casuarinac.

Nombre vernáculo	Nombre científico	Familia
Piñón.....	<i>Jatropha Curcas</i> L.	Euphorbiac.
Pirul.....	<i>Scoparia dulcis</i> L.	Scrophulariac.
Platanillo.....	<i>Canna edulis</i> Ker.	Cannaceae
Platanillo.....	<i>Calatea</i> sp.	Marantac.
Plumbago.....	<i>Plumbago capensis</i> Thunb.	Plumbaginac.
Pochitoquillo.....	<i>Hasseltia mexicana</i> (Gray) Standl.	Flacourtiac.
Pochote.....	<i>Ceiba pentandra</i> (L.) Gaertn.	Bombacac.
Pochote.....	<i>Cochlospermum vitifolium</i> (Willd.) Spreng.	Cochlospermac.
Pongolote.....	<i>Cochlospermum vitifolium</i> (Willd.) Spreng.	Cochlospermac.
Pozolillo.....	<i>Ardisia compressa</i> H.B.K.	Myrsinac.
Pozolillo.....	<i>Hyptis mutabilis</i> (Rich.) Briq.	Labiatae
Primavera.....	<i>Tabebuia Donnell-Smithii</i> Rose	Bignoniac.
Privilegio.....	<i>Arundinella Berteroniana</i> (Schult.) H. et C.	Gramineae
Pumpo.....	<i>Cochlospermum vitifolium</i> (Willd.) Spreng.	Cochlospermac.
Quiebra hacha.....	<i>Pithecolobium Conzattii</i> Standl.	Mimosac.
» machete.....	<i>Vernonia patens</i> H.B.K.	Compositae
» plata.....	<i>Ipomoea cathartica</i> Poir.	Convolvulac.
Rabo de lagarto....	<i>Allophylus longeracemosus</i> Standl.	Sapindac.
Rabo de lagarto....	<i>Zanthoxylum melanostictum</i> Schl.	Rutac.
Rabo de lagarto blan- co.....	<i>Simaruba glauca</i> DC.	Simarubac.
Rabo de mico.....	<i>Inga eriocarpa</i> Benth.	Mimosac.
Ramón.....	<i>Trophis racemosa</i> (L.) Urban	Morac.
Rasca patate.....	<i>Mimosa Velloziana</i> Mart.	Mimosac.
Rayana.....	<i>Psidium Oerstedianum</i> Berg.	Myrtac.
Rayanillo.....	<i>Eugenia capuli</i> (S. et C. Berg)	»
Rayanillo.....	<i>Eugenia Conzattii</i> Standl.	»
Resedón.....	<i>Lawsonia inermis</i> L.	Lythrac.
Resedú.....	<i>Lawsonia inermis</i> L.	Lythrac.
Revienta machete....	<i>Pithecolobium Conzattii</i> Standl.	Mimosac.
Roble.....	<i>Tabebuia pentaphylla</i> (L.) Hemsl.	Bignoniac.
» blanco.....	<i>Didymopanax Morototoni</i> (Aubl.) Dene. et Plauch.	Araliac.
» blanco.....	<i>Tabebuia pentaphylla</i> (L.) Hemsl.	Bignoniac.
» Cortez.....	<i>Tabebuia</i> sp.	»
» serrano.....	»	»

Nombre vernáculo	Nombre científico	Familia
Roble serrano . . . . .	<i>Tabebuia</i> sp.	Bignoniac.
Rociado . . . . .	<i>Lawsonia inermis</i> L.	Lythrac.
Rodriguera . . . . .	<i>Iresine Celosia</i> L.	Amaranthac.
Rodriguera . . . . .	<i>Jussiaea linifolia</i> Vahl	Onagrac.
Rosa morada . . . . .	<i>Lonchocarpus hondurensis</i> Benth.	Papilionac.
Ruda . . . . .	<i>Zanthoxylum procerum</i> Donn. Smith	Rutac.
Salvia real . . . . .	<i>Artemisia mexicana</i> Willd.	Compositae
Sandía . . . . .	<i>Begonia heracleifolia</i> C. et S.	Begoniac.
» . . . . .	<i>Melothria guadalupensis</i> Spreng. Cogn.	Cucurbitac.
» de culebra . . . . .	<i>Melothria pendula</i> L. ?	»
» de culebra . . . . .	<i>Melothria trilobata</i> Cogn.	»
» de ratón . . . . .	<i>Melothria scabra</i> Naud.	»
Sangre de drago . . . . .	<i>Croton gossypifolius</i> Vahl	Euphorbiac.
» . . . . .	<i>Machaerium setulosum</i> Pittier	Papilionac.
» . . . . .	<i>Pterocarpus orbiculatus</i> DC. ?	»
Sangre de toro . . . . .	<i>Pterocarpus orbiculatus</i> DC. ?	»
San Juan . . . . .	<i>Coutarea latiflora</i> Moc. et Sessé	Rubiace.
Sanke picho? . . . . .	<i>Pityrogramma calomelaena</i> (L.) Linke.	Polypodiace.
Sauce . . . . .	<i>Salix chilensis</i> Mol.	Salicac.
Sedita . . . . .	<i>Conostegia zalapensis</i> (Bonpl.) Don.	Melastomac.
Solería . . . . .	<i>Cordia alliodora</i> (R. et P.) Cham.	Boraginac.
Solerío . . . . .	<i>Cordia bicolor</i> A. D.C.	Boraginac.
Sonpante . . . . .	<i>Russelia sarmentosa</i> Jacq.	Scrophulariac.
Sumpante . . . . .	<i>Erythrina rubrinervia</i> H.B.K. ?	Papilionac.
Tabaco cimarrón . . . . .	<i>Neurolaena lobata</i> (L.) R. Br.	Compositae
Tabaquillo . . . . .	<i>Nicotiana plumbaginifolia</i> Viv.	Solanac.
Tachicón . . . . .	<i>Cupania</i> sp.	Sapindac.
Tachelilla . . . . .	<i>Zanthoxylum microcarpum</i> Griseb.	Rutac.
Talalachi . . . . .	<i>Aegiphila monstrosa</i> Moldenke	Verbenac.
Tamarindillo . . . . .	<i>Pithecolobium arboreum</i> (L.) Urban.	Mimosac.
Tamarindillo . . . . .	<i>Xylopia frutescens</i> Aubl.	Annonac.
Tamarindo . . . . .	<i>Tamarindus indica</i> L.	Caesalpinac.
Tapacajete . . . . .	<i>Ardisia pellucida</i> Oerst.	Myrsinac.
» . . . . .	<i>Rudgea ceratopetala</i> Donn. Sm.	Rubiace.
» . . . . .	<i>Psychotria miradorensis</i> (Oerst.) Hemsl.	Rubiace.



Nombre vernáculo	Nombre científico	Familia
Tapa camino.....	<i>Acalypha diversifolia</i> Jacq.	Euphorbiac.
» .....	<i>Acalypha villosa</i> Jacq.	»
» colorado	<i>Acalypha diversifolia</i> Jacq.	»
Tecalate .....	<i>Entada gigas</i> (L.) Faw. et Rendle	Mimosac.
Tecalate .....	<i>Mucuna argyrophylla</i> Standl.	Papilionac.
Tehuante .....	<i>Miconia argentea</i> (Sw.) DC.	Melastomac.
Tehuante .....	<i>Miconia impetiolaris</i> Sw. Don	Melastomac.
Teliconte .....	<i>Syngonium podophyllum</i> Schott	Araceae
Tepecacao .....	<i>Quararibea</i> sp.	Bombacac.
Tepecajete blanco...	<i>Psychotria flava</i> Oerst.	Rubiac.
Tepecajete cimarrón	<i>Hoffmannia lenticellata</i> Hemsl.	Rubiac.
Tepejilote .....	<i>Chamaedorea Lindeniana</i> Wendl. ?	Palmae
» .....	<i>Chamaedorea lunata</i> Liebm.	»
» .....	<i>Reinhardtia gracilior</i> Burret	»
Tepejilotillo.....	<i>Chamaedorea lunata</i> Liebm.	»
Tepequehuite.....	<i>Lysiloma auritum</i> (Schl.) Benth.	Mimosac.
Tepesontle.....	<i>Albizia tomentosa</i> (Mich.) Standl.	Mimosac.
Tepesuchi .....	<i>Cordia alliodora</i> (R. et P.) Cham.	Boragiac.
Teposonte blanco ...	<i>Acacia glomerosa</i> Benth.	Mimosac.
Tesuate.....	<i>Conostegia xalapensis</i> (Bonpl.) Don	Melastomac.
» .....	<i>Miconia argentea</i> (Sw.) D.C.	»
» .....	<i>Miconia chrysophylla</i> (L. Rich.) Urban.	»
» .....	<i>Miconia hyperprasina</i> Naud.	»
» .....	» <i>impetiolaris</i> (Sw.) Don	»
» blanco .....	» <i>argentea</i> (Sw.) Don	»
» colorado ...	<i>Conostegia xalapensis</i> (Bonpl.) Don	»
» manzana ...	<i>Heterotrichum octonum</i> (H. et B.) D.C.	»
» manzana ...	<i>Miconia macrophylla</i> (D. Don) Triana	»
Tesuatillo.....	<i>Tibouchina Bourgaeana</i> Cogn.	»
Tileconte .....	<i>Philodendron polytomum</i> Schott	Aracea
Tiricia .....	<i>Croton betulinus</i> Vahl	Euphorbiac.
Tomate.....	<i>Lycopersicon esculentum</i> Mill.	Solanac.
Tomatillo.....	<i>Malpighia glabra</i> L.	Malpighiac.
» .....	<i>Physalis pubescens</i> L.	Solanac.
» .....	<i>Solanum Donnel-Smithii</i> Coult.	Solanac.
Tonenaya.....	<i>Iresine Celosia</i> L.	Amaranthac.
Torito.....	<i>Acacia Collinsii</i> Saff. ?	Mimosac.

Nombre vernáculo	Nombre científico	Familia
Tres lomos.....	<i>Cupania glabra</i> Sw.	Sapindac.
» .....	<i>Cupania guatemalensis</i> Radlk.	»
» .....	<i>Cupania spectabilis</i> Radlk.?	»
» blancos ..	<i>Trichilia oaxacana</i> Blake	Meliac.
Tronador.....	<i>Russelia sarmentosa</i> Jacq.	Scrophulariac.
Tronadora.....	<i>Cardiospermum grandiflorum</i> Sw.	Sapindac.
Tule.....	<i>Cyperus cayennensis</i> (Lam.) Britton	Cyperac.
Tule.....	<i>Cyperus tenerimus</i> Presl.	Cyperac.
Tulipán.....	<i>Hibiscus Rosa-sinensis</i> L.	Malvac.
Umaga.....	<i>Caesalpinia eriostachys</i> Benth.	Caesalpinac.
Uña de gato.....	<i>Celtis iguanaea</i> (Jacq.) Sarg.	Ulmac.
Uña de gato.....	<i>Solanum Donnell-Smithii</i> Coult.	Solonac.
Uva.....	<i>Cissus sicyoides</i> L.	Vitac.
Uva.....	<i>Vitis tiliacifolia</i> H. et B.	Vitac.
Vainilla.....	<i>Cassia emarginata</i> L.	Caesalpinac.
Vainilla.....	<i>Vanilla fragrans</i> (Salisb.) Ames	Orchidac.
Ventanilla.....	<i>Passiflora</i> sp.	Passiflorac.
Verdolaga.....	<i>Portulaca oleracea</i> L.	Portulacac.
Vitaya.....	<i>Aechmea magdalenae</i> André	Bromeliaceae
Vizaduni.....	<i>Cassia emarginata</i> L.	Caesalpinac.
Yambigo.....	<i>Thevetia nitida</i> (H. B. K.) A. D. C.	Apocynac.
Yambigo.....	<i>Thevetia peruviana</i> (Pers.) Merr.	Apocynac.
Yerba aguada.....	<i>Melampodium divaricatum</i> (Rich.) D. C.	Compositae
Yerba acahualera...	<i>Hymenostephium microcephalum</i> (Less.) Blake	»
» acahualera...	<i>Zermenia scandens</i> Hemsl.	»
» ahuatosa.....	<i>Melanthera aspera</i> (Jacq.) Steud.	»
» buena.....	<i>Lygodium polymorphum</i> (Cav.) H. B. K.	Schizaeac.
Yerba de camarón ..	<i>Polygonum persicarioides</i> H. B. K.	Polygonac.
» carrizo.....	<i>Iresine Celosia</i> L.	Amaranthac.
» coyote.....	<i>Elephantopus mollis</i> H. B. K.	Compositae
» dulce.....	<i>Lippia reptans</i> H. B. K.	Verbenac.
» gusano.....	<i>Acalypha alopecuroides</i> Jacq.	Euphorbiac.
» gusano.....	<i>Heliotropium procumbens</i> Jacq.	Boraginac.
» leche.....	<i>Phyllanthus Williamsii</i> Standl. sp. nov.	Euphorbiac.
» potrero.....	<i>Ageratum Houstonianum</i> Mill.	Compositae

Nombre vernáculo	Nombre científico	Familia
Yerba de toro.....	<i>Wedelia trilobata</i> (L.) Hitchc.	Compositae
Yerba de zorillo.....	<i>Cleome panamensis</i> Standl.	Capparidac.
Yerba huada.....	<i>Hymenostephium microcephalum</i> (Less.) Blake	Compositae
» juatosa.....	<i>Melanthera aspera</i> (Jacq.) Steud.	Compositae
» martina.....	<i>Hyptis verticillata</i> Jacq.	Labiatae
Yerbamora.....	<i>Solanum salviifolium</i> Lam.	Solanaceae
Yichiachi.....	<i>Plumeria acutifolia</i> Poir.	Apocynac.
Zacate arroz.....	<i>Panicum laxum</i> Sw.	Gramineae
» clavo.....	<i>Imperata brasiliensis</i> Trin.	»
» cortador.....	<i>Imperata brasiliensis</i> Trin.	»
» cortador.....	<i>Scleria pterota</i> var. <i>melaleuca</i> (Cham. et Schl.) Standl.	Cyperac.
Zacate de carrizo...	<i>Setaria vulpiseta</i> (Lam.) R. et S.	Gramineae
» laguna...	<i>Rynchospora cephalotes</i> Vahl	Gramineae
» loma.....	<i>Dichromena ciliata</i> Vahl	Cyperaceae
» sabana...	<i>Andropogon condensatus</i> H. B. K.	Gramineae
Zacate peludo.....	<i>Setaria geniculata</i> (Lam.) Beauv.	Gramineae
Zapote (de) mico...	<i>Licania platypus</i> (Hemsl.) Fritsch.	Rosaceae
» (de) mono...	<i>Licania platypus</i> (Hemsl.) Fritsch.	Rosaceae
» mamey.....	<i>Calocarpum mammosum</i> (L.) Pierre	Sapotac.
Zapotillo.....	<i>Achras Chiclé</i> Pittier	Sapotac.
Zarza.....	<i>Mimosa isthmensis</i> Standl. sp. nov.	Mimosac.
Zarza.....	<i>Smilax spinosa</i> Mill.	Smilacac.