

PRIMULACEAE MENDOCINAE

Por ADRIAN RUIZ LEAL

ABSTRACT

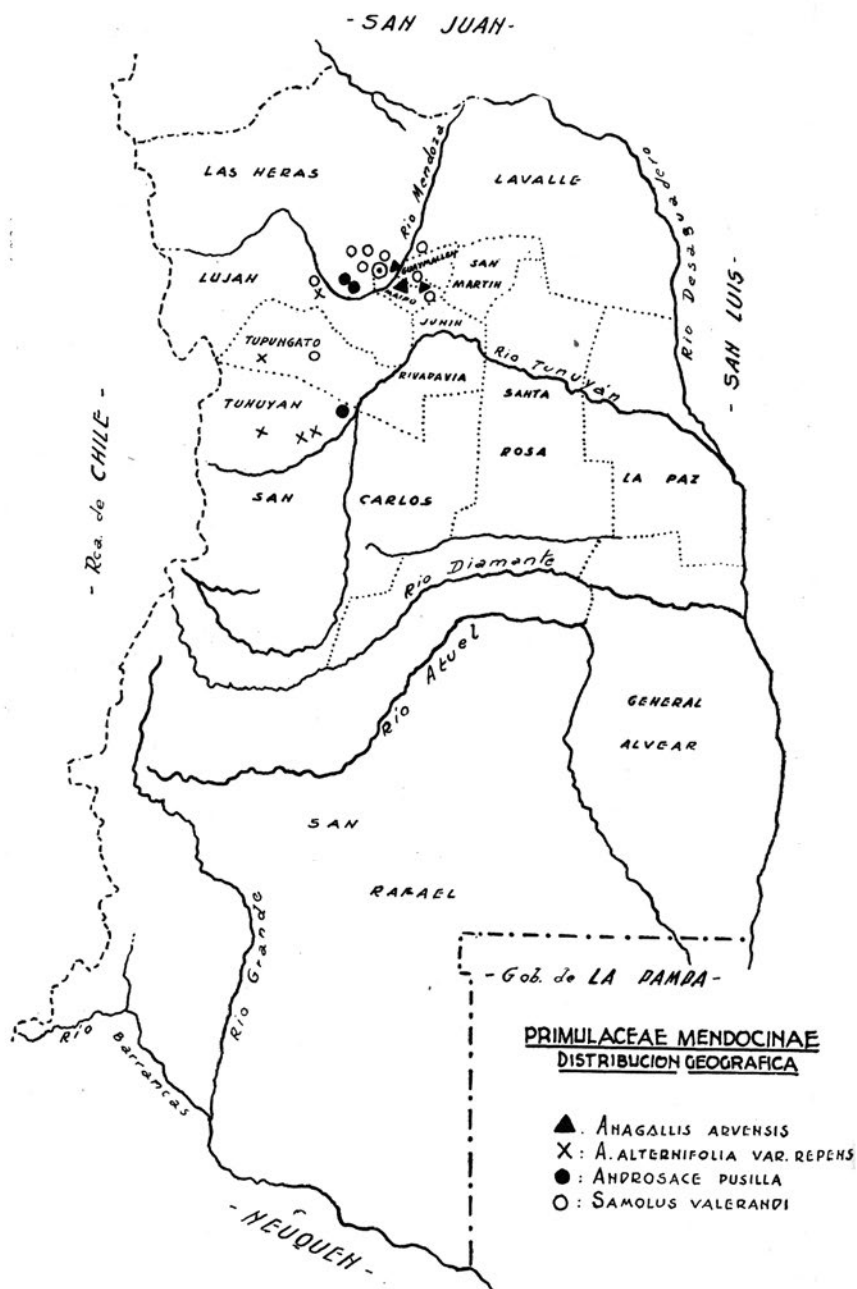
Primulaceae mendocinae. — The author deals with geographical distribution of *Primulaceae* within the limits of the province of Mendoza adding observations and drawings of regional material and giving keys for same.

En vista de haber aparecido un trabajo sobre esta familia en *Lilloa*¹ que — no obstante ser una extensa y prolija monografía de indudable mérito porque reúne en un estudio de conjunto, materiales argentinos que hasta la fecha no habían sido objeto de ello —, no trata las Primuláceas mendocinas, en su distribución geográfica, con la amplitud y certeza que la consulta de herbarios regionales habría permitido, o son omitidas para nuestra flora, el autor las da a conocer ahora, sin la pretensión de añadir un suplemento al trabajo mencionado.

Tomándolo más bien como base, se utilizan las claves de géneros y especies allí publicadas, arreglándolas a tal propósito, y se prescinde de la transcripción de las diagnósis originales y citas de sinonimia, así como de la mención de los escasos materiales enumerados en aquel trabajo, dándose sólo la de los que en el mismo no figuran.

Es grato al autor testimoniar reconocimiento aquí al Prof. Dr. Carlos C. Hosseus por haber facilitado el estudio de un cotipo de *Androsace septentrionalis* Spæg. non Linn. y del mate-

¹ ALICIA LOURTEIG, *Primulaceae argentinae*, in *Lilloa* VIII, 1: 231-267, 1942, 1 lám.



rial sobre el que el Dr. F. Kurtz fundó su *Androsaces* (sic) *Salasii*, in scheda (nomen!), ambos bajo su custodia; al Dr. Alberto Castellanos por la transcripción y envío de la descripción original de *Androsace arizonica* A. Gray; al Prof. José F. Molino por el envío de material de *Androsace pusilla* (Dusén) Lourt. procedente de la localidad del tipo (leg. Dusén n° 6107) y al Señor Carlos Busconi por haber facilitado la consulta del herbario Sanzin que se conserva en el Museo J. C. Moyano bajo su dirección.

La iconografía del presente trabajo es original del autor.

CLAVE DE LOS GÉNEROS

- I. Flores en umbela, hojas en roseta basilar; plantas pubescentes; Precordillera media y baja. *Androsace*.
- II. Flores no en umbelas, hojas caulinares alternas u opuestas y, entonces, rara vez en verticilos de tres; plantas glabras.
 1. Inflorescencias en racimos o corimbos terminales. Ovario semiínfero. Plantas de baja Precordillera hasta la llanura. *Samolus*.
 2. Flores axilares, solitarias. Ovario súpero. Plantas de Precordillera media o invasoras de cultivos. *Anagallis*.

ANDROSACE L.

Androsace pusilla (Dusén) Lourt.

Fig. 1, A y B

Distribución geográfica. — Mendoza, Neuquén, Río Negro, Santa Cruz.

Material estudiado. — Mendoza: (R. L. 2312), Departamento de Tunuyán, Los Arboles, abundante en lugares umbrosos, leg. Ruiz Leal 17-X-1934, en flor; (R. L. 6857), Depto. de Luján: La Crucesita, escasa, leg. Ruiz Leal 30-X-1940, fructificada; (Kurtz 9986a (45)), [Depto. de Luján] El Salto pr. Crucesita cerca de Mendoza, leg. W. Bodenbender, X-1896. F. Kurtz Herbarium argentinum, sub *Androsaces* (sic) *Salasii* F. Kurtz n. sp., in scheda, nomen!

Observación I. — Resulta incomprensible la cita de la planta con duda, para Mendoza, hecha por Lourteig, si no se admite



Fig. 1. — A, *Androsace pusilla*; planta $\times 2$, R. L. 2312; B, *A. pusilla* planta $\times 2$, R. L. 6857

que no consultó los materiales de Bodenbender en los cuales basó Kurtz su *A. Salasii*, ya que los mismos provienen de una localidad mendocina bastante bien conocida y fácilmente accesible desde antaño.

El estudio de tales materiales ha permitido establecer la identidad de los mismos con los demás de Mendoza.

Fué sin duda el mayor tamaño de la planta en todas sus partes; el número de escapos florales y de flores, así como el carác-

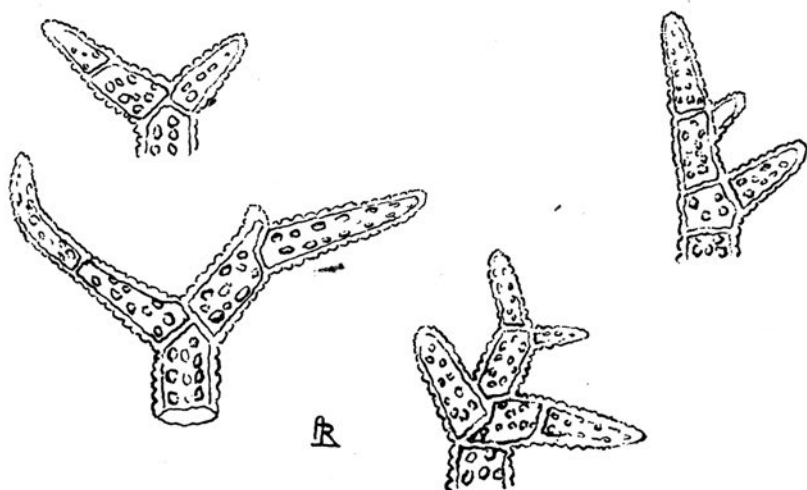


Fig. 2. — Detalles del tricoma de *Androsace pusilla* muy aumentados. Semiesquemático R. L. 2312

ter no estrellado de los pelos del indumento, etc., lo que indujo tal vez, al Dr. Kurtz, a crear un nuevo nombre. Sin embargo, otros materiales mendocinos (R. L. 2312) presentan análogas variaciones con respecto al tipo, ex descr., habiéndoselos podido observar tanto en los ejemplares de herbario, como en individuos vivos, cultivados a propósito.

Mientras los ejemplares procedentes de Tunuyán son semejantes a los recogidos por Bodenbender en la Crucesita, los que provienen de esta misma localidad, tienen una gran identidad con *Androsace septentrionalis* Speg. non Linn. del Golfo de San Jorge. Ello no obstante, de las semillas del n° R. L. 6857, sembradas de ex profeso en semisombra, se originaron individuos

semejantes a los recogidos por Bodenbender, de lo que se puede inferir que la amplitud de variaciones con respecto al tipo, ex descr., responde en gran parte a factores ecológicos.

Observación II. — Los pelos del indumento, más abundantes en las extremidades de los escapos y pedicelos florales, *no son estrellados*, sino *ramificados tendiendo a la dicotomía* (fig. 3), pluricelulares y de superficie netamente papilosa vistos con fuertes aumentos (15×40).

En las hojas, brácteas de las inflorescencias y dientes calicinales, los pelos, escasos y ralos, son *simples*, ni ramificados ni estrellados, *de forma azeznada*.

El cáliz de los ejemplares mendocinos puede considerarse como completamente glabro (R. L. 6857), a excepción de los dientes (R. L. 2312).

Observación III. — La planta que en el herbario mendocino de Sanzin (S), figura sub *Androsace Salasii* Kurtz no es tal especie, siendo el único ejemplar atribuido a ese género en el mismo.

Observación IV. — La influencia patagónica en la flora mendocina ha sido admitida por el Dr. Frenguelli¹, quien la hace aparecer como una cuña que penetra en el territorio de la provincia hasta, más o menos, los $33^{\circ}15'$ de lat. S., casi en la curva que describe el río Tunuyán antes de torcer su curso hacia el SSE y, aun cuando la delimitación aparece como demasiado neta, puede admitirse, considerándola trazada en una zona media de transición (ecotono).

Aunque la presencia de muchos elementos que originariamente fueron descritos para la Patagonia, se haya constatado hasta en el centro de la Precordillera mendocina, no parece exacto hablar de penetración de flora patagónica sin un acabado concepto del área de dispersión de cada especie.

El no conocimiento integral de la flora de una región tan interesante como Mendoza y los hallazgos, cada día, en ella, de nuevas especies que han sido descriptas para la Patagonia, no da, juiciosamente, derecho para establecer como centro de dis-

¹ J. FRENGUELLI, *Rasgos principales de fitogeografía argentina*. Rev. Mus. La Plata (Nueva Ser.), 3 : 65-181, Sec. Bot., 1941, 1 mapa.

persión, la región donde primero fueron encontrados. Tal sería, por ejemplo, el caso de *Austrocactus Bertinii* (Cels) Brit. & Rose ¹, *Carex patagonica* Speg. ², *Androsace pusilla* (Dusén) Lourt. ³, etc., para no citar más que un reducidísimo número.

SAMOLUS L.

Samolus Valerandi L.

Fig. 3, a, b, c.

Distribución geográfica. — Vive en todo el país.

Material estudiado. — Mendoza: (S. 1707), Depto. de Las Heras: Lagunitas, ad margines aquarum, leg. Sanzin 2-I-1918; (R. L. 4022), Depto. de Las Heras: Las Trancas, 1.400 m s. m., leg. Ruiz Leal 7-IV-1936; (R. L. 5517), Depto. de Las Heras: Las Trancas, leg. Ruiz Leal 18-XII-1938; (R. L. 6119), Depto. de Las Heras: Puesto El Chacay, leg. Ruiz Leal 20-VI-1939; (R. L. 6842), Depto. de Lavalle: El Borbollón, leg. Ruiz Leal 1-XI-1940; (R. L. 3795), Depto. de Maipú: El Jume, al borde de las aguas, leg. Carette et Ruiz Leal 25-II-1936; (R. L. 4426), Depto. de Maipú: El Jume, leg. Ruiz Leal 9-II-1937; (R. L. 4817), Depto. de Guaymallén, bordes de acequias, leg. Ruiz Leal 2-II-1938; (S. 3191), Depto. de Luján, márgenes del Río Mendoza, leg. Ruiz Leal 1-II-1919; (R. L. 1265), Depto. de Tupungato, en lugares paludosos, leg. Ruiz Leal 6-III-1933.

Observación I. — La localidad de Gigante, citada por Lourteig para Mendoza, está ubicada entre los 32°50'-33° de lat. S. y 66°48'-67° de long. O de Greenwich, es decir, en territorio de la provincia de San Luis ⁴.

¹ EDUARDO CARETTE in *An. Soc. Cient. Arg.*, 128 (3): 129-153, 1939.

² « Se trata efectivamente de *Carex patagonica* Speg. y el hallazgo en los Andes de Mendoza constituye una novedad... «el tipo de Spegazzini procedía del Lago San Martín, en Santa Cruz, y el que menciona Kükenthal en su monografía del *Pflanzenreich*, era de Chubut, río Carren Leufú ». doctor Manuel Barros in litt. 1-IV-938.

³ Tipo: Santa Cruz, Río Gallegos, entre río Zurdo y Saunders, leg. Nordenskjöld. Lourteig, loc. cit. 233.

⁴ J. J. NÁGERA, *Atlas de la República Argentina*. 1946.

Observación II. — El cáliz en los ejemplares mendocinos es de 1 mm hasta 1,5 mm (R. L. 4022); la corola de 2 mm hasta 2,5 mm (R. L. 1265); los estaminodios dos, cuatro y cinco o nulos (R. L. 6842); los pedúnculos de las flores de 11-15 (13) mm y las brácteas, fijas en el tercio inferior (R. L. 1265; 3795; 6119), en la mitad (R. L. 3795; 4022) o el tercio superior (R. L. 6842) de los mismos.

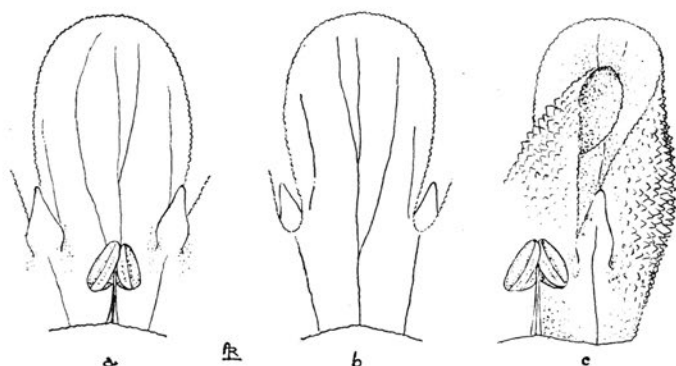


Fig. 3. — *Samolus Valerandi*: a, pétalo visto por la cara interna no habiéndose representado las papilas en el centro; b, el mismo visto por su cara externa; c, pétalo doblado para mostrar las papilas de la parte media de la cara interna. Todo semiesquemático $\times 20$. R. L. 4022.

Observación III. — Los pétalos, que son finamente papilosos en la cara interna (fig. 3c) y sobre los bordes, ofrecen papilas grandes en la parte central de la misma, que disminuyen paulatinamente hacia la periferia. Este carácter es común a todo el material mendocino que se ha revisado y, como no se menciona en la diagnosis original ni en la caracterización en castellano dada por Lourteig, he creído interesante hacerlo notar.

Las nervaduras de los pétalos son 3-5 no tan ramificadas como aparecen en el dibujo de Villalon y más exactamente como se diseñan en a, b, fig. 3.

ANAGALLIS L.

CLAVE DE LAS ESPECIES

- A. Hojas superiores alternas; flores rosadas hasta purpúreas. Plantas de la Precordillera media y alta. *A. alternifolia*.
- B. Hojas superiores opuestas o raramente en verticilos de tres; flores azules o de color minio. Plantas invasoras de los cultivos. *A. arvensis*.

Anagallis alternifolia Cav. var. **repens** (d'Urv.) Knuth

Distribución geográfica. — Mendoza, Río Negro, Islas Malvinas, Isla de los Estados; La Rioja, Catamarca, Tucumán.

Material estudiado. — Mendoza: (S. 3373), Depto. de Las Heras: C° Campanario, 1.600 m, in herbosis humidis, leg. Renato Sanzin 22-XII-1916; (R. L. 2970), Depto. de Tupungato: Arroyo Salamanca, leg. Ruiz Leal 6-II-1935; (S. 1385), Depto. de Tunuyán: Vallecito, 2.700 m, leg. Renato Sanzin II-1916; (R. L. 1800), Depto. de Tunuyán: San Pablo, márgenes del arroyo, leg. Ruiz Leal 9-XII-1933; (R. L. 1727), Depto. de Tunuyán: Cañada de Rosales, leg. Ruiz Leal 15-XII-1933.

Observación I. — La planta ha sido observada además, a lo largo de la Precordillera media, entre los 32°20' y 34°10' de lat. S. y 69°30' más o menos de long. O. de Greenwich, casi invariablemente en las «vegas», en cuyo suelo húmedo forma tapices densos.

Observación II. — Aceptando el criterio propuesto en la monografía citada¹, los materiales mendocinos deben figurar provisoriamente como perteneciendo a la var. *repens* porque el tubo estaminal y filamentos, en las flores, son barbados desde el tercio inferior (S. 3373) hasta la mitad o más (R. L. 1727; 1800; 2970), ostentando pelos largos y densos o largos y ralos.

¹ *Loc. cit.*, 258.

Anagallis arvensis L.

Lám. I

Distribución geográfica. — Casi todo el país.

Material estudiado. — Mendoza : (S. 1415), Depto. de Maipú; General Gutiérrez, leg. Ruiz Leal 30-IX-1916 ; (R. L. 10468), Depto. de Godoy Cruz, esporádica en jardines, flores rojo minio, leg. Ruiz Leal 20-XI-1945.

Observación I. — La existencia de la planta en el distrito Russell, del Depto. de Maipú me ha sido comunicada por el Dr. Eduardo Carette y el Ing. Agr. Guillermo Covas en 1942 y 1945 respectivamente, debiendo señalarse esta nueva localidad para su distribución dentro de la provincia.

Observación II. — No fué mencionada para Mendoza en particular, por Lourteig, a pesar de que fué el ejemplar S. 1415 sobre el que Sanzin fundó su cita de 1918 ¹.

Observación III. — Los ejemplares mendocinos pertenecen a las variedades α *phoenicea* Gouan y β *coerulea* Gouan, admitidas por Parodi ² y bien caracterizadas por el color distinto de sus flores vivas y secadas que lo conservan mucho tiempo en el clima de Mendoza. El color en las flores del ejemplar S. 1415 herborizado en 1916, que se refiere a la variedad β *coerulea* Gouan, aun cuando diluído, se conserva todavía.

Observación IV. — Los ejemplares mendocinos tienen tallos tetragonos, poco alados ; hojas opuestas, sésiles y no en verticilos de tres. Los pétalos presentan en sus bordes pequeñas glándulas pediceladas, pedicelos de 2-3 células hialinas y cabezuela rojiza de mayor tamaño y subsférica.

¹ RENATO SANZIN, *Las plantas invasoras de los cultivos, acequias, caminos, jardines, etc., que crecen en Mendoza y sus alrededores.* Physis 4 : 32-48, 1918.

² LORENZO R. PARODI, *Estudio fitogeográfico sobre el Partido de Pergamino.* Rev. Fac. Agr. y Vet. VII, 1 : 227, 1930.



Anagallis arvensis, S. 1415